



# PLA D'ORGANITZACIÓ DE CENTRE

**Document definitiu  
9 de setembre de 2020**

**INS LLUÍS COMPANYS  
Curs 2020-21**

## SUMARI

1. Introducció
2. Documents de referència.
3. Contingut del pla d'obertura
  - a) Diagnosi
  - b) Organització dels grups estables
  - c) Criteris organitzatius dels recursos per a l'atenció de l'alumnat amb necessitat específica de suport educatiu
  - d) Organització de les entrades i sortides
  - e) Fluxos i desplaçaments pel centre
  - f) Organització de l'espai d'esbarjo
  - g) Relació amb la comunitat educativa
    - A) Previsió de les sessions del consell escolar i de la modalitat de les reunions (presencial o telemàtica).
    - B) Procediment de difusió i informació del pla d'organització a les famílies. Previsions respecte a l'organització de les reunions de tutoria amb les famílies (es poden fer trobades virtuals).
    - C) Procediments de comunicació amb les famílies.
    - D) Formació adreçada a les famílies respecte a l'ús de les eines de comunicació escollides pel centre, així com de la plataforma digital que utilitzem, considerant les eines disponibles. Persones de referència al centre i suport al centre.
  - h) Pla de neteja, ventilació, desinfecció i gestió de residus
  - i) Extraescolars i acollida
  - j) Activitats complementàries i sortides organitzades pel centre
  - k) Reunions dels òrgans unipersonals i col·lectius de coordinació i govern
  - l) Protocol d'actuació en cas de detectar un possible cas de covid-19
  - m) Avaluació i seguiment del pla
4. Concrecions per a l'ESO

- a) Pla de treball del centre educatiu en confinament
  - b) Matèries optatives i altres activitats a l'ESO
5. Concrecions per al batxillerat
    - a) Criteris d'organització dels grups. Matèries comunes o comuna d'opció
    - b) Matèries de modalitat
    - c) Matèries específiques
    - d) Model híbrid
  6. Concrecions per a la formació professional inicial
  7. Aspectes pendents d'incorporació al setembre
  8. Annexos

## 1.- Introducció

Aquest Pla d'obertura dóna resposta a les indicacions rebudes des del Departament d'Educació i es fonamenta en el plec documental que es referencia al punt 2 del propi document.

Pretén donar resposta a l'actual situació en el marc de la pandèmia originada per la COVID i, fonamentalment, a la possible situació en la que ens trobem a l'obertura dels centres al setembre del 2020.

S'han mirat de preservar els principis bàsics que l'institut, com a servei públic essencial, ha de garantir en una obertura amb normalitat en la represa de l'activitat acadèmica del curs 2020-2021.

Tal com indiquen els documents citats amb anterioritat, haurà de ser una obertura en el marc d'un sistema educatiu inclusiu, que té la finalitat d'afavorir el desenvolupament personal i social de tot l'alumnat, mitjançant l'activitat educativa adreçada a atendre la diversitat de l'alumnat i l'assoliment d'una igualtat d'oportunitats i d'accessibilitat.

També caldrà ser especialment curosos amb els adolescents amb risc social, factors com la pobresa, la precarietat de les condicions de l'habitatge o la manca d'accés a les noves tecnologies adquireixen una rellevància especial en el període de confinament i poden agreujar situacions que ja eren dificultoses per a aquests adolescents.

L'obertura dels centres educatius és alhora una necessitat i un repte.

En una societat amb grans incerteses, cal que els centres puguin treballar amb la màxima normalitat possible. Cal donar continuïtat a l'aprenentatge tal com el feien aplicant les mesures sanitàries de protecció.

- Malgrat la pandèmia, tots els infants i adolescents han de tenir accés a l'educació en **condicions d'equitat**.
- L'**aprenentatge** als centres educatius ha de poder continuar **amb la màxima normalitat, seguint les instruccions sanitàries, i garantint la funció social de l'educació**.
- El **centre** ha de ser un **entorn segur**, amb el risc mínim assumible.
- A través de **les mesures proposades**, els centres educatius han d'estar en condicions de **contribuir al control de l'epidèmia i a la ràpida identificació de casos i de contactes**.

Malgrat això, continua la situació de crisi sanitària que fa necessària l'aplicació continuada d'una sèrie de mesures que canvien de manera notable el funcionament de la societat, i entre ella del sistema educatiu. Cal que tots els membres de la comunitat educativa s'involucrin i es comprometin per a garantir els dos grans pilars per fer front la pandèmia: les **mesures de protecció** i la **traçabilitat**.

Per acabar, cal indicar que com a centre hem proposat tot un seguit de mesures en relació a la seguretat individual (alhora col·lectiva), les possibles aglomeracions, els fluxos i desplaçaments, així com en l'ús de material i instal·lacions que han de ser un ajut per poder mantenir la major normalitat. Hem prioritzat la qualitat de l'ensenyament i el paper dels especialistes per tal de garantir la millora continuada dels resultats educatius i garantir que el nostre alumnat acara la seva formació amb les màximes garanties de futur i qualitat.

## 2.- Documents de referència.

- Instruccions per al curs 2020-2021 (30/06/2020)

<https://documents.espai.educacio.gencat.cat/IPCNormativa/DisposicionsInternes/Instruccions-curs-2020-2021.pdf>

- Pla d'actuació per al curs 2020-2021 (03/07/2020)

<https://documents.espai.educacio.gencat.cat/IPCNormativa/DisposicionsInternes/Pla-escoles-2020-21.pdf>

- Preguntes més freqüents i Guia per elaborar el pla d'organització dels centres educatius per al curs 2020-2021 (09/07/2020)

<https://documents.espai.educacio.gencat.cat/IPCNormativa/DisposicionsInternes/Guia-curs-2020-2021-PMF.pdf>

### 3.- Contingut del pla d'obertura

#### a) Diagnosi

Aquest apartat que també haurà de formar part de la Memòria Anual 2019-20, es completarà al moment de lliurar-la.

#### b) Organització dels grups estables

<p><b>Determinació de grups. Criteris de configuració dels grups.</b></p> <p>Els grups es determinen seguint l'adjudicació de grups oficials assignats al centre; 4 grups/nivell a l'ESO, 2 grups/nivell a BTX i 1 grup/nivell i Cicle formatiu al centre.</p> <p>A 1r i 2n d'ESO es genera un grup extra per obtenir ràtios més baixes i a 4<sup>t</sup> d'ESO es genera un grup reduït, l'Aula Oberta.</p> <p>Els grups es configuren amb criteris d'heterogeneïtat des de totes les vessants; inclusió, sexe, rendiment,...</p>	<p><b>D'acord amb l'estabilitat de grup, nombre màxim d'alumnes del centre, els espais disponibles, plantilla, i característiques de l'alumnat.</b></p> <p><b>RÀTIOS I Nº TOTAL ALUMNES PER NIVELL</b></p> <ul style="list-style-type: none"> <li>- 1r i 2n d'ESO: 24 alumnes/grup = <b>114 i 121</b></li> <li>- 3r d'ESO: 30 alumnes/grup = <b>110</b></li> <li>- 4t d'ESO(A, B, C I D): 30 alumnes/grup = <b>120</b></li> <li>- 4t d'ESO (Aula Oberta): 15 alumnes/grup = <b>14</b></li> <li>- 1r-BTX: 35 alumnes/grup = <b>57</b></li> <li>- 2n-BTX: 35 alumnes/grup = <b>38</b> (<i>provisional, falten dades convocatòria extraordinària de setembre</i>).</li> <li>- CF's (6 grups en total): 30 alumnes/grup = <b>180</b></li> </ul> <p><b>ESPAIS:</b></p> <p>Torn de matí: 24 grups estables per a 24 espais disponibles Inclosos dos espais ( 1/ aula i 1/3 d'aula) per a l'Aula Oberta i l'Aula d'Acollida.</p> <p><b>MÀXIMA OCUPACIÓ D'ESP AIS</b></p> <p><b>PLANTILLA:</b></p> <ul style="list-style-type: none"> <li>- ESO-BTX: 51,5 + 2 docents de suport arribats al setembre +1 TIS</li> <li>- AA: 1</li> <li>- REL: 1</li> <li>- CF's: 13,5</li> </ul> <p><b>ALUMNAT:</b></p> <p>A l'ESO, alumnat de les escoles adscrites i arribada de nous ninguets per matrícula viva.</p> <p>Al BTX, fonamentalment del propi centre i alguna aportació de nouvingut i/o canvi de residència o centre.</p> <p>Als CF's, alumnat majoritàriament de fora del municipi.</p> <p><b>Criteris d'heterogeneïtat.</b></p> <p>Obtenir la màxima heterogeneïtat en cada nivell.</p> <p><b>Criteris d'inclusió</b></p> <p>Repartiment equitatiu al nivell, seguint consells de l'EAP i a partir de 2n d'ESO amb la participació del departament d'Orientació i l'opinió extreta dels Equips docents.</p> <p><b>Mesures flexibilitzadores, agrupaments intercicles, ...</b></p> <p>No fem agrupaments intercicles i al setembre s'acabarà de definir el nivell de contacte entre l'alumnat de 1r d'ESO i l'alumnat de 4t d'ESO que l'any anterior va fer el Servei Comunitari</p>
--	--

**Grups per nivell durant el curs2020-21**

Nivell-Grup		Nº alumnes	Professorat estable	Altres docents* (Fonamentalment, desdoblaments d'idiomes, reforços i orientació 1h set/grup)	ESPAI estable del grup
1r_ESO	A	23	10	3	1r_A ESO
	B	23	10	2	1r_B ESO
	C	23	10	2	1r_C ESO
	D	22	10	2	1r_D ESO
	E	23	10	2	1r_E ESO
2n_ESO	A	24	9	3	2n_A ESO
	B	24	9	2	2n_B ESO
	C	22	10	2	2n_C ESO
	D	25	10	2	2n_D ESO
	E	26	10	2	2n_E ESO
	Docents de les optatives			6	
3r_ESO	A	29	10	5	3r_A ESO
	B	28	10	4	3r_B ESO
	C	27	11	4	3r_C ESO
	D	26	11	4	3r_D ESO
	Docents de les optatives			6	
4t-ESO	A	30	7	6	4t_A ESO
	B	30	7	5	4t_B ESO
	C	30	7	5	4t_C ESO
	D	30	7	5	4t_D ESO
	Docents de les optatives específiques			11	
	A.O.	14	5		
1r_BTX	A	27	7	1	1r_BTX A
	B	30	7	1	1r_BTX B
2n_BTX	A	20	6	1	2n_BTX A
	B	18	6	1	2n_BTX B
1r_CF GM**	A	30 (51,80%)	7		Aula 1r ADEP / taller ADEP
	B		7		
2n_CF GM**	A	30 (45,00%)	7		Aula 2n ADEP
	B		7		
1r_CF	A	30	6		Aula 1r EDIN /

GS** (EDIN)	B	(42,00%)	6		taller EDIN
2n_CF GS** (EDIN)	A	30	6		Aula 2n EDIN / taller EDIN
	B	(52,00%)	6		
1r_CF GS** (ISO)	A	30	6		Aula 1r ISO
	B	(37,00%)	6		
2nCF GS** (ISO)	A	30	5		Aula 2n ISO
	B	(62,50%)	5		

\*Intervenien amb EPI's

\*\*El grup és un, però s'indica el % de desdoblament prescriptiu dels mòduls

### En cas de ser necessari es consignarà en aquesta taula

<b>Personal d'atenció educativa, que intervé, puntualment, en els grups estables</b>	Una <b>TIS</b> (Tècnica d'Integració Social), persona assignada al centre com a suport a l'organització i funcionament de l'atenció a l'alumnat amb més necessitats.
--	--

### Subgrups per a optatives, suports fora de l'aula,...

Matèria/Activitat	Grups estables d'origen	DOCENT	Nº hores/set	Observacions
REL-1r	1r_ESO A	M <sup>a</sup> Carmen Estruch	1 h/set	Tots els subgrups, ho són per nivell i provenen d'un únic grup estable.
REL-2n	2n_ESO A		1 h/set	
REL-3r	3r_ESO A		1 h/set	
REL-4t	4t_ESO A		1 h/set	
Aula d'Acollida	Internivell ESO	Àngels Garcia	Horari variable de cada alumne/a	
Optatives 2n_ESO	Nivell de 2n d'ESO (A, B, C, D i E)	Roger Vilanova	2 h/set	
		FRA 1		
		Gemma Hdez.		
		Marta Moreno		
		ORI1 (docent de suport extraord.)		
Optatives 3r_ESO	Nivell de 3r d'ESO (A, B, C i D)	BIO 1	2 h/set	
		Roger Esteban		
		FRA 1		
		Gloria Harillo		
		MUS 1/2		
		José A. Piedra		
Optatives 4t_ESO	Nivell de 4t d'ESO (A, B, C i D)	Jordi Aguilar	3 h/set	
		Dolors Alcántara		



			Yolanda Argemí			
			ECO 1			
			Gloria Harillo			
			FRA 1			
			Gemma Hernández			
			Laura Ostos			
			Mauricio Rey			
			TEC 1 ( <i>docent de suport extraord.</i> )			
			Adoración Trujillo			
Modalitat	1r_A BTX	BIO	Adoración Trujillo	4 h/set		
		FIS	Yolanda Argemí			
		QUIM	Jordi Aguilar			
		DT	Gemma Hdez.			
		TI	Pere Garcia			
Modalitat	1r_B BTX	ECO	ECO 1			
		EMP	ECO 1			
		H. Món	Roger Esteban			
		Lit. Uni.	Iván Seisedos			
		Lit. Cat.	Irene Kiménez			
Modalitat	2n_A BTX	BIO	Isabel Hinojosa			
		FIS	Yolanda Argemí			
		QUIM	Marta Moreno			
		DT	Gemma Hdez.			
		TI	Pere Garcia			
Modalitat	2n_B BTX	EMP	ECO 1			
		GEO	Gemma Bello			
		Ha ART	Xavier Porta			
		Lit. Cast.	Esther Palet			
Desdoblaments CF's	mp2- 1r adep gA	Noelia Romero	Noelia Romero		6 h /setmana	taller ADEP
	MP2- 1r adep gB	Noelia Romero	Noelia Romero	6h / setmana	taller ADEP	
	MP3-1r ADEP-GA	Rosa Ma Masanés	Rosa Ma Masanés	2h / setmana	taller ADEP	
	MP3-1r ADEP-GB	Miriam Sáez	Miriam Sáez	2h / setmana	aula 4t D	
	mp4-1r-adeq-gA	Maria Pradas	Maria Pradas	3h / setmana	aula 1r ADEP	
	mp4-1r adep-gB	Maria Pradas	Maria Pradas	3h / setmana	aula 1r ADEP	
	MP9-1R ADEP-GA	Mireia Feo	Mireia Feo	3h / setmana	aula 1r ADEP	
	mp4 2n adep gA	Maria Pradas	Maria Pradas	2h / setmana	aula 2n ADEP /4tD	
	mp4 2n ADEP gB	Maria Pradas	Maria Pradas	2h / setmana	aula 2n ADEP/4tD	
	mp7 2n ADEP gA	Ana Colmenero	Ana Colmenero	3h / setmana	aula 2n ADEP	

mp7 2n ADEP gB	Ana Colmenero	3h/ setmana	aula 2n ADEP
mp4 1r EDIN gA	Sílvia Viadé	6h / setmana	taller EDIN
mp4 1r EDIN gB	Josep Gené	6h / setmana	aula 1r EDIN
mp6 1r EDIN gA	Sílvia Viadé	5h / setmana	aula 1r EDIN /
mp6 1r EDIN gB	Ma Àngels Gómez	5h / setmana	gimnàs
mp5 2n EDIN gA	Sílvia Viadé	6h / setmana	taller EDIN
MP5 2n EDIN gB	Ana Caño	6h / setmana	aula 2n EDIN
MP8 2n EDIN gA	Marisol Teva	4h / setmana	aula 2n EDIN /
MP8 2n EDIN gB	Marisol Teva	4h / setmana	informàtica
mp12 2n EDIN (PAI)	Ana Caño i Carol Estaún	3h / setmana	aula 2n EDIN /
mp3 1r ISO gA	Tere Gibert / Rosa Ma Masanés	6h / setmana	aula 1r ISO / taller ADEP
mp3 1r ISO gB	Tere Gibert / Rosa Ma Masanés	6h / setmana	aula 1r ISO / taller ADEP
MP9 1r ISO gA	Ma Àngels Gómez	3h / setmana	aula 1r ISO /
MP9 1r ISO gB	Ma Àngels Gómez	3h / setmana	informàtica
mp4 2n ISO gA	Josep Ma Moya	6h / setmana	aula 2n ISO /
mp4 2n ISO gB	Josep Ma Moya	6h / setmana	informàtica
mp6 2n ISO gA	Mireia Feo	5h / setmana	aula 2n ISO /
mp6 2n ISO gB	Mireia Feo	5h / setmana	informàtica
mp8 2n ISO gA	Mireia Feo	5h / setmana	info 1 / info iso
mp8 2n ISO gB	Ana Colmenero	2h / setmana	info 1 / info iso
	Ana Colmenero	2h / setmana	

**c) Criteris organitzatius dels recursos per a l'atenció de l'alumnat amb necessitat específica de suport educatiu**

En relació a l'alumnat vulnerable, les conseqüències del confinament del darrer trimestre han estat variades en funció de les circumstàncies individuals i familiars de cada cas. S'ha fet un treball intens de suport per via telefònica i amb el correu electrònic, organitzat des de les tutories i amb el suport del departament d'orientació.

Per al proper curs 2020-21 es contempla mantenir el **suport individualitzat des de les tutories i el departament d'orientació**, rebre el suport de l'**EAP** i, si s'escau, la intervenció d'**altres professionals externs** (Drets socials de l'Ajuntament amb suport econòmic o de recolzament familiar, CREDA). D'altra banda per aquest curs comptem amb una dotació completa de suport concedit, de l'especialitat de PSI, amb l'objectiu de reforçar l'atenció del

departament d'orientació i fer suport sociocultural i afectiu a l'alumnat nouvingut de l'Aula d'acollida amb més dificultats d'adaptació a la dinàmica educativa del centre.

Qualsevol d'aquestes actuacions seguirà el protocol de salut en relació a les mesures d'higiene, distanciament i EPI's. En el cas d'entrevista presencial amb les famílies, es dispensarà líquid hidroalcohòlic i es farà ús obligatori de la mascareta en un espai ventilat; la mesura és exportable a qualsevol professional extern que hagi de participar en qualsevol de les actuacions.

Per aquest curs 2020-21 també comptarem amb la dotació d'una **TIS** (Tècnic d'integració social) per poder millorar l'atenció a l'alumnat i les famílies amb més necessitats.

#### d) Organització de les entrades i sortides.

El nostre centre disposa de dues entrades i sortides. L'alumnat del matí (ESO i BTX) es dividirà en: alumnat de 1r fins a 3r d'ESO (entrada davantera del centre), i 4t d'ESO i Batxillerat (entrada posterior del centre). **Quan l'alumnat entri al centre ho farà amb la mascareta posada i l'haurà de dur en tot moment** (excepte per poder esmorzar). Tant al pati davanter com al posterior hi haurà zonificació per nivells.

**Les portes s'obriran a les 8.05h** per iniciar l'accés esglaonat per nivells a l'interior de l'edifici.

#### Taula d'entrades i sortides al centre (Franja de matí: ESO+BTX)

**La porta s'obrirà a les 8.05 h per donar accés als grups. Contemplem dos supòsits, l'A que aplicarem a l'inici de curs i el B quan l'accés per l'Avinguda del Riu Ripoll estigui adequat.**

##### A) Pati davanter. (VIGENT A L'INICI DE L'ACTIVITAT ACADÈMICA)

DETALL DE L'ACCÉS SITUACIÓ «A» AMB PUNT D'ENTRADA AL CENTRE (C/Estació 7)				
NIVELL	PUNT D'ACCÉS i SORTIDA		HORARIS	
			Entrada	Sortida
1r_ESO	Porta davantera (C/Estació)	Accedeixen per la porta gran d'1 fulla al pati davanter. Romanen a la zona assignada del pati i <b>entren per nivells en ordre de grup classe. Han de dur mascareta.</b>	8.20 h	14.40 h
2n_ESO			8.15 h	14.45 h
3r_ESO		Accedeixen per la porta gran d'1 fulla i accedeixen directament a l'edifici per <b>ordre de grup classe i amb la mascareta posada.</b>	8.10h	14.40 h
4t_ESO		Entren directament <b>per la doble porta</b>	8.05 h	14.45 h

		<b>metà·lica</b> per ordre de grup classe i amb la mascareta posada per accedir al pati posterior per la zona del rocòdrom. <b>Accedeixen directament a l'edifici per ordre de grup classe seguint el recorregut indicat.</b> <b>Han de dur mascareta en tot moment.</b>		
1r_BT X		Entren directament <b>per la doble porta metà·lica</b> per ordre de grup classe i amb la mascareta posada per accedir al pati posterior per la zona del rocòdrom. Romanen a la zona assignada del pati i entren per grup i nivell en ordre . <b>Han de dur mascareta en tot moment.</b>	8.10 h	14.50 h
2n_BT X				

**B) Patís davanter i posterior. (CANVI EN L'ACCÉS PER SI CAL REDUIR LES AGLOMERACIONS AL C/Estació I AMB L'ENTRADA POSTERIOR ADEQUADA I SEGURA)**

DETALL DE L'ACCÉS SITUACIÓ «B» AMB DOBLE PUNT D'ENTRADA AL CENTRE				
NIVELL	PUNT D'ACCÉS i SORTIDA		HORARIS	
			Entrada	Sortida
1r_ESO	Porta davantera (C/Estació)	Accedeixen per la porta gran d'1 fulla al pati davanter. Romanen a la zona assignada del pati i entren per nivells en ordre de grup classe. Han de dur mascareta.	8.20 h	14.40 h
2n_ESO			8.15 h	14.45 h
3r_ESO		Accedeixen per la porta gran d'1 fulla i accedeixen directament a l'edifici per <b>ordre de grup classe i amb la mascareta posada.</b>	8.10h	14.40 h
4t_ESO	Porta posterior (pg. del riu)	Entren directament al centre per ordre de grup classe i amb la mascareta posada	8.10 h	14.45 h
1r_BT X		Romanen a la zona assignada del pati i entren per nivells en ordre de grup classe. Han de dur mascareta.	8.15 h	14.50 h
2n_BT X				

\* *La diferència horària de la sortida no ha de provocar aglomeracions atesos els desplaçaments diferenciats per dins del centre.*

**Els grups que tinguin Educació Física a primera hora del matí, no aniran a la seva aula ordinària si no que es concentraran a l'espai front els vestidors. Es desinfectaran les mans amb els dispensadors que es col·locaran a l'entrada dels vestidors.**

**Taula d'entrades i sortides al centre (Franja de tarda-nit: CF's)**

NIVELL	PUNT D'ACCÉS i SORTIDA	HORARIS*	
		Entrada	Sortida

CFGM	Porta davantera (C/Estació)	15.00 h	21.25h
CFGS (EDIN)		15.10 h	21.30h
CFGS (ISO)		15.05 h	21.35h

**\* La porta s'obrirà a les 14.55h per donar accés al pati davanter als grups de CF's. La sortida no ha de generar aglomeracions doncs hi ha lleugeres diferències en l'acabament i es tracta d'alumnat gran i responsable. Duran mascareta per poder accedir al centre i s'haurà de portar posada en tot moment.**

### e) Fluxos i desplaçaments pel centre.

En relació a les entrades i les sortides de l'edifici caldrà seguir el recorregut marcat al terra amb cinta adhesiva de color, es farà en fila per grups classe i amb la mascareta posada, mirant de no tocar superfícies. Quan l'alumnat arribi al seu espai-aula es dispensarà gel hidroalcohòlic a l'entrar a l'aula i sempre que es produeixi un contacte amb material compartit de forma involuntària o fruit de l'activitat a l'aula (bolígrafs de pissarra blanca, per exemple).

El nostre edifici té dos accessos al vestíbul (entrada davantera i posterior) que condueixen a la Planta baixa amb tres ales i tres pujants d'escala (zona gimnàs plantes primera i segona, zona consergeria plantes primera i segona i zona secretaria que arriba només a la primera planta).

### Franja MATÍ

ACCÉS PER...	NIVELL*	DESPLAÇA PER...	UBICACIÓ DE L'ESPAI AULA
Portes d'entrada davanteres	1r_ESO	Els grups entren al vestíbul i s'adrecen a les aules de la planta baixa de la zona de consergeria (4 grups) i de la zona de secretaria (1 grup).	1r_B,C,D,E: passadís planta baixa zona consergeria. 1r_A: passadís planta baixa zona secretaria.
	2n_ESO	Els grups entren al vestíbul i s'adrecen a les aules de la planta baixa de la zona del gimnàs (2 grups), de la zona de secretaria (1 grup) i els altres dos grups pugen per l'escala de secretaria i van a la seva aula (zona de la sala del professorat i laboratoris).	2n_A: passadís planta baixa zona secretaria 2n_B,C: passadís planta baixa zona gimnàs. 2n_D,E: passadís primera planta zona extrem laboratoris.
	3r_ESO	Els grups entren al vestíbul i pugen a la primera planta per l'escala de consergeria per anar a les seves aules.	3r_A,B,C,D: passadís primera planta zona extrema oposada als laboratoris.
Porta	4t_ESO	Els grups entren al vestíbul i pugen per l'escala de	4t_A: primera planta

d'entrada posterior		la zona gimnàs, un grup roman a la primera planta (zona de l'Aula d'informàtica i Taller ESO) i els altres tres grups pugen a la segona planta per accedir a la seva aula.	zona Informàtica i Taller ESO. 4t_B,C,D: segona planta ala del Taller Sociosanitari. 4t_A.O.: planta baixa al passadís de secretaria**
	1r_BTX 2n_BTX	Un cop els grups han accedit al vestíbul pugen per l'escala de la zona gimnàs fins a la segona planta on s'ubiquen les aules	Segona planta ala específica de les aules de BTX.

\* **El color de la casella indica el recorregut assignat a cada nivell.**

\*\* **L'alumnat de l'Aula Oberta haurà de seguir la línia blanca-vermella que té indicacions específiques per al seu grup.**

### Franja TARDA-NIT

NIVELL*	DESPLAÇA PER...	UBICACIÓ DE L'ESPAI AULA
CFGM	<b>1r-ADEP:</b> El grup entra al vestíbul i puja per l'escala de consergeria per anar a la seva aula, a la segona planta.	Aula de 4t_C
	<b>2n-ADEP:</b> El grup entra al vestíbul i puja per l'escala de la zona gimnàs fins la segona planta per accedir a l'aula assignada.	Aula de 1r_BTX-A
CFGS (EDIN)	Els grups entren al vestíbul i pugen a la primera planta per l'escala de consergeria per anar a les seves aules.	1r-EDIN: Aula de 3r_B
		2n-EDIN: Aula de 3r_A
CFGS (ISO)	<b>1r-ISO:</b> El grup entra al vestíbul i s'adreça a l'aula de la planta baixa de la zona de consergeria	Aula de 1r_B
	<b>2n-ISO:</b> El grup entra al vestíbul i s'adreça a l'aula de la planta baixa de la zona del gimnàs.	Aula de 2n_B

#### **L'accés a l'edifici es fa per les portes davanteres**

Qualsevol desplaçament per l'interior de l'edifici comportarà l'obligatorietat de l'ús de la mascareta i el seguiment dels recorreguts traçats al terra. Si un grup desplaça en solitari podrà ocupar 2/3 parts del passadís o escala (alumnes en fila, de dos en dos amb un metre de separació), cas de coincidir amb algun altre grup o subgrup desplaçaran en fila única seguint els recorreguts traçats al terra i mantenint la distància de seguretat.

#### **f) Organització de l'espai d'esbarjo**

La complexitat en l'organització horària del centre fa que realitzem un únic pati de 30 minuts a mig matí (a mitja tarda en el cas de Cicles formatius). Els desplaçaments per sortir al pati es faran portant la mascareta i només se la treuran per esmorzar (mínim temps possible) havent-

la de guardar en una bossa de paper. En aquest sentit, el pati té zonificació per grups i aquests no poden interactuar entre ells.

### Esbarjo MATÍ

NIVELL	Hora de sortida	Desenvolupament de l'esbarjo	Hora d'entrada
1r_ESO	11.10 h	L'espai d'esbarjo assignat als nivells és el pati davanter del centre. Mentre es mengin l'esmorzar caldrà mantenir la distància de seguretat de 1,5 metres o alternar la ingesta amb la mascareta. Es promourà que l'alumnat mantingui en el grup estable, malgrat la dificultat que comporta en aquestes etapes un comportament tan endreçat.	11.45 h
2n_ESO	11.15 h		11.50 h
3r_ESO	11.10 h	L'espai d'esbarjo assignat als nivells és el pati posterior del centre. Mentre es mengin l'esmorzar caldrà mantenir la distància de seguretat de 1,5 metres o alternar la ingesta amb la mascareta. Cada nivell té assignada una zona del pati i es preveu la zonificació per grups si fos necessari.	11.40 h
4t_ESO	11.15 h		11.45 h
1r_BTX	11.10 h	Surten fora del centre mostrant el carnet d'estudiant a la conserge que controla la sortida i l'entrada. Es promourà una actitud autoresponsable en relació a les mesures de protecció, higiene i distanciament social.	11.50 h
2n_BTX	11.10 h		

***En cada pati hi hauran dos docents de guàrdia i un membre de l'equip directiu. Quan tornin a l'aula caldrà repetir el dispensament de gel hidroalcohòlic.***

### Esbarjo TARDA

NIVELL	Hora de sortida	Desenvolupament de l'esbarjo	Hora d'entrada
CFGM	18.00 h	Es prioritzarà que l'alumnat no romangui a l'interior de l'edifici i que surti al pati davanter o a l'exterior del centre.	18.30 h
CFGS (EDIN)	18.10h		18.40 h
CFGS (ISO)	18.05h		18.35 h

### PATIS AMB PLUJA

#### Franja\_MATÍ:

Els alumnes hauran de romandre als passadissos i gimnàs (1r a 4t d'ESO) amb la mascareta posada i en el cas de batxillerat romandran a la seva aula mantenint la distància interpersonal i amb la mascareta.

- 1r\_ESO: GIMNÀS
- 2n\_ESO: Planta baixa

- 3r\_ESO: Primera planta
- 4t\_ESO: Segona planta (4t\_A haurà de romandre al passadís front la seva aula i fins INF2).

Cada planta tindrà un/a professor/a de guàrdia, els membres de l'equip directiu aniran voltant i fent suport puntual quan calgui.

#### **Franja\_TARDA:**

En cas de pluja l'alumnat podrà estar a la seva aula amb la mascareta posada. Hi haurà un professor de guàrdia que anirà fent supervisió de les diferents aules de cicles.

### **g) Relació amb la comunitat educativa**

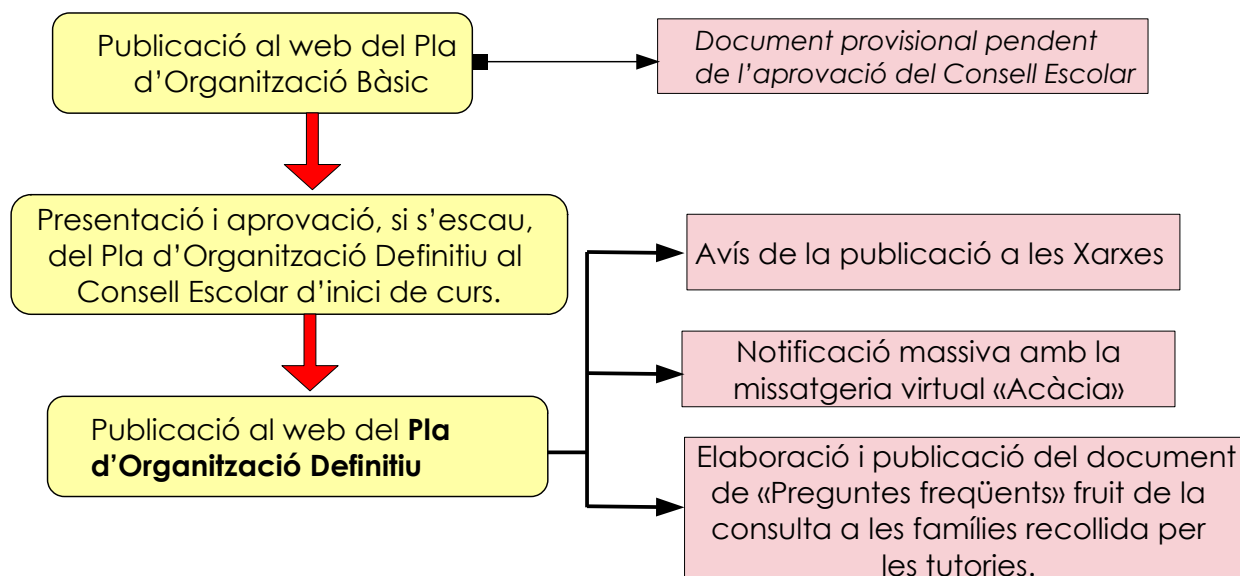
**A)** Previsió de les sessions del **Consell escolar** i de la modalitat de les reunions (presencial o telemàtica).

<b>DATES SESSIONS</b>	<b>Format de la sessió</b>	<b>CONTINGUTS DESTACATS</b>	<b>Observacions</b>
09/09/2020	TELEMÀTICA	Presentació del Pla d'Organització per al curs 2020-21.	
23/09/2020	TELEMÀTICA	Presentació de la Memòria anual 2019-20 i de la PGA 2020-21.	<i>Per confirmar la data que podria ser el 30 de setembre</i>
21/10/2020	TELEMÀTICA	Anàlisi del funcionament del pla d'organització, revisió dels indicadors i propostes de millora. Aprovació, si s'escau, de les propostes de canvi a les NOFC i PEC (lligat a l'auditoria interna del PQiMC).	
16/12/2020	TELEMÀTICA	Anàlisi del funcionament del pla d'organització, revisió dels indicadors i propostes de millora.	Caldrà incloure els apartats prescriptius en relació a les absències del professorat i a la participació en activitats que demanen l'aprovació del Consell.
17/03/2021	TELEMÀTICA	<i>Pendents de programació en funció de l'evolució del Pla d'organització i la pandèmia.</i>	
21/06/2021	PRESENCIAL		

***La previsible modificació del Pla al llarg del curs pot fer variar les dates de les reunions o la tramesa de les modificacions via correu electrònic o reunió telemàtica per a la seva incorporació al Pla.***



**B)** Procediment de difusió i informació del pla d'organització a les famílies. Previsions respecte a l'organització de les reunions de tutoria amb les famílies (es poden fer trobades virtuals).



TIPUS DE REUNIÓ Tutoria vs Famílies	Dates de realització	FORMAT PREFERENT	Observacions
INICI DE CURS AMB TOTES LES FAMÍLIES	La setmana del 21 al 25 de setembre.	TELEMÀTIC*	La primera setmana es verificaran les adreces de correu informades per tal d'enviar l'enllaç per a la videoconferència.
SEGUIMENT INDIVIDUAL	Al llarg del curs, preferentment abans de les vacances d'hivern.	TELEMÀTIC	Es promouran les reunions telemàtiques, però especialment en els nivells inicials i finalistes es possibilitarà la presencialitat seguint estrictament les mesures de protecció individual i la higiene de mans; hi podrà assistir un adult de la unitat familiar amb el/la tutor/a del grup. Cas que sigui necessària la intervenció de la cotutoria o de professionals externs el distanciament i la mascareta seran obligatoris.
Altres	Quan les sol·liciti la tutoria o la família.	PER DEFINIR	

*\* Cas que alguna família no pogués connectar-se per manca d'equipament i/o connectivitat es planificarà una reunió presencial amb les mesures de distanciament, higiene, ventilació; aquestes mesures no exclouran l'ús obligatori de la mascareta.*

**C)** Procediments de comunicació amb les famílies.

- Notificacions a l'**agenda**.
- **Atenció i comunicació telefònica** (com a referent la tutoria, però també s'empra des de secretaria, prefectura i direcció)
- **Correu electrònic personalitzat** (emprat bàsicament per la tutoria, ocasionalment des del correu de centre per qüestions administratives o disciplinàries).
- **Missatgeria amb la plataforma virtual «Acàcia»**, ja siguin correus massius de centre, des de les tutories (al grup-classe) i fins i tot missatges individuals.
- **Lloc web del centre**, totes les informacions i comunicats oficials de l'administració o del centre es penjen i poden ser consultades des de qualsevol dispositiu connectat a la xarxa.
- Comptes de **xarxes socials del centre**: Instagram, Facebook, Twiter... Visualitzen les activitats, iniciatives del centre i també avisen de les publicacions al web.
- En casos excepcionals s'empra el **correu postal**, majoritàriament certificat.

**D)** Formació adreçada a les famílies respecte a l'ús de les eines de comunicació escollides pel centre, així com de la la plataforma digital que utilitzem ,considerant les eines disponibles. Persones de referència al centre i suport al centre.

**Taula en relació a la formació de les famílies**

NIVELL USUARI	MATERIALS DE SUPORT	FORMACIÓ PREVISTA	Observacions
<b>Bàsic</b>	<p><b>Tutorials en format paper:</b></p> <ul style="list-style-type: none"> <li>- Connexió i navegació pel web del centre.</li> <li>- Accés i ús de la Plataforma «Acàcia».</li> <li>-Realització de videoconferències.</li> </ul> <p><i>Es procurarà el lliurament com a molt tard el 16/09/2020</i></p>	<p>Es programaran sessions presencials de formació i visualització de l'accés i ús dels entorns digitals prioritaris.</p> <p><b>DATA: 16/09/2020</b></p> <ul style="list-style-type: none"> <li>- Famílies de 1r_ESO el a les 16:30h.</li> <li>- Famílies d'altres nivells de nova incorporació al centre a les 17.30h.</li> </ul>	<p>Durant la primera setmana del curs es farà la comprovació de les dades de connexió, així com del nivell d'usuari de l'alumnat i les famílies.</p> <p>En funció del nombre de famílies es planificaran les sessions de formació, es preveu un aforament que garanteixi el distanciament d'1.5 metres i l'ús obligatori de la mascareta.</p>
<b>Mig</b>	Tutorials accessibles des de la Plataforma virtual «Acàcia».	Videoconferència en «streaming» a càrrec de la coordinació informàtica del centre per resoldre preguntes freqüents.	S'hauria de fer la sessió la setmana del 21 al 25 de setembre de 2020.
<b>Avançat</b>			

**Persones de referència i suport del centre**

ORDRE DE PRIORITAT	Nom del/de la responsable	Càrrec	
V V V	<b>1r responsable</b>	Jacobo Sanz	Coordinador digital
	<b>2n responsable</b>	Laura Ostos	Coordinadora de Riscos Laborals i del seguiment del Pla d'Obertura
	<b>3r responsable</b>	Raül Prieto	Cap d'Estudis
	<b>4t responsable</b>	Lluís Romero	Secretari del centre

### Procediment de realització de consultes o peticions de suport

ORDRE DE PRIORITAT	PROCEDIMENT*	
V V V	<b>1</b>	Fer arribar la petició a la tutoria del grup per correu electrònic.
	<b>2</b>	Fer la petició via telefònica ( 93 580 31 42) indicant dades personals i de contacte.
	<b>3</b>	En darrer terme, esgotades les dues primeres vies de contacte, podran adreçar un correu electrònic a l'adreça de centre a l'atenció del director <a href="mailto:a8037206@xtec.cat">a8037206@xtec.cat</a>

*\*Els procediments contempnen el paper actiu de la tutoria com a mesura de recollida d'informació i/o peticions per tal de fer la derivació interna al/a la responsable adient. En darrer terme la direcció del centre intervindrà.*

### h) Pla de neteja, ventilació, desinfecció i gestió de residus

#### Mesures de neteja d'espais, equipaments i material després del seu ús quan siguin utilitzats per diversos grups estables.

- Ventilació dels espais (darrers 10 minuts de classe)
- Accés i sortida a les aules específiques: s'hi arriba amb la mascareta i es fa rentat de mans amb hidroalcohòlic a l'entrar i sortir. Caldrà elaborar protocols individuals per a les aules específiques i fer-ne difusió entre l'alumnat
- A les aules específiques el material, sempre que es pugui, es promourà que sigui d'ús individual; cas de compartir quedarà restringit a un màxim de cinc alumnes. En ambdues situacions s'hauran de netejar els estris i material al final de la classe sota la supervisió del professorat.
- De forma rotativa, en cada grup de treball ( $\leq 5$  alumnes), un membre del grup neteja la superfície de treball, la resta endrecen el material i estris.
- En relació als banys, es diferencien els dels patis (ús en les hores d'esbarjo), els banys per a l'ESO i el BTX i els que s'habilitaran exclusivament per a cicles formatius en torn de tarda.

- Cada alumne portarà la seva ampolla d'aigua i no podrà beure directament de les fonts i/o aixetes.

## TAULA-RESUM

**Extracció realitzada del document de Salut, annex 2 del Pla d'actuació en el marc de la pandèmia (Departament de Salut)**

*Es recomana disposar d'un Pla de neteja i desinfecció adaptat a cada centre educatiu en funció dels diferents espais i la seva ocupació i concurrència.*

- Utilitzeu només els desinfectants apropiats i amb mesura, l'excés i la barreja de productes incompatibles pot provocar intoxicacions.
- La neteja s'ha de fer de forma prèvia a les actuacions de desinfecció per garantir l'eficàcia dels desinfectants.
- Els productes s'han d'utilitzar seguint les indicacions de les etiquetes i adoptant les mesures de precaució indicades.
- Cal fer neteja i desinfecció més d'una vegada al dia en espais utilitzats successivament per persones/grups diferents amb més freqüència com lavabos, espais multi activitats, sales de reunions amb reunions successives, menjadors amb diferents torns, zones d'elevada freqüència de pas i recepció, etc.
- La ventilació es tant important com la neteja en especial on hi ha presència continuada de persones.

**V= ventilació****N= neteja****ND= neteja i desinfecció**

<b>ACCIÓ ELEMENT ESPAI</b>	<b>Abans i després de cada ús</b>	<b>Després de cada ús</b>	<b>Diària</b>	<b>≥ 1 vegada al dia</b>	<b>Setmanalment</b>	<b>OBSERVACIONS</b>
<b>ESPAIS I EQUIPAMENTS COMUNS</b>						
Ventilar aules		V				Darrers deu minuts de la classe, quan es va al pati, al migdia i a mitja tarda. També al final del dia.
Taules i cadires de les aules			N			Al final de l'activitat el professor/a polvoritzarà les superfícies amb solució alcohòlica al 70%.
Manetes i poms			ND			Empresa de neteja
Baranes			ND			
Superfície de taulells i			ND			

mostradors						
Cadires i bancs			ND			Empresa de neteja
Material d'oficina			N			No es compartirà material, els usuaris habituals ho faran.
Bany			ND			Empresa de neteja
Ordinadors compartits		N			ND	<b>*Material electrònic:</b> netejar amb un drap humit amb alcohol propílic 70°
Telèfons compartits						Ho farà l'usuari ocasional
Interruptors			N			Empresa de neteja
Màquines de reprografia compartides			ND			<b>*Material electrònic .</b> Empresa de neteja. Es recomanarà als usuaris que premin la botonera amb un estri propi. Hi haurà però solució alcohòlica per poder fer una desinfecció a l'acabar de fer-ne ús.
Espai : AMPA-EAP		V	N		ND	La ventilació serà responsabilitat dels usuaris. Neteja i desinfecció l'Empresa de neteja.
<b>AULES ESPECÍFIQUES</b>						
Tallers		V+N	N (Empresa)			Es promourà la neteja d'estris i superfícies entre l'alumnat sota la supervisió del professorat.
Laboratoris						
Biblioteca						
Gimnàs (vestuaris)		V	N (Empresa)		ND	Utilització preferent dels patis. El material compartit es netejarà pels usuaris al final de la classe. Als vestuaris no es contempla l'ús de les dutxes, però se n'estudiarà la viabilitat en relació a les mesures de neteja i desinfecció que s'hi puguin realitzar.
Aula de música		V+N	N (Empresa)			Es promourà la neteja d'estris i superfícies entre l'alumnat sota la supervisió del

						professorat.
--	--	--	--	--	--	--------------

### Gestió de residus

Es recomana que els mocadors i tovalloles d'un sol ús utilitzats per a l'assecat de mans o per a la higiene respiratòria es llencin en contenidors amb bosses, preferiblement amb tapa i pedal. El material d'higiene personal, com mascaretes, guants i altres residus personals d'higiene, són considerats com a fracció resta i, per tant, s'han de llençar al contenidor de rebuig (contenidor gris).

En el cas que alguna persona presenti símptomes mentre està al centre, cal tancar en una bossa tot el material utilitzat a l'espai d'ús individual on s'ha aïllat la persona i introduir aquesta bossa tancada en una segona bossa abans de dipositar-la amb la resta de residus tal com s'ha indicat al paràgraf anterior.

#### i) **Extraescolars i acollida**

EXTRAESCOLARS:

TIPOLOGIA	Esportives	Suport acadèmic	Dinamització cultural
<b>Descripció</b>	Entrenaments d'equips de futbol-sala i bàsquet. Inicialment es mantindran aplicant les mesures de seguretat indicades pel Consell esportiu del Vallès Occidental Sud; cas de no poder donar resposta als requeriments de seguretat no es realitzarien.	Suport acadèmic organitzat en grups d'alumnes estables i a ràtio històricament baixa, cosa que permet mantenir una distància de seguretat entre l'alumnat assistents d'1,5 metres. El/La professor/a contractat per l'AMPA haurà de dur mascareta si no pot garantir la separació amb l'alumnat.	Dues tardes a la setmana, inicialment dimarts i dijous, es proposa l'obertura de la Biblioteca com a Sala d'estudi amb accés a internet; l'activitat es mantindrà amb aforament reduït (sol·licitud prèvia) mascareta, gel i ventilació. D'inici no es preveu la cessió de l'espai a entitats.
	<b>INICI PRORROGAT EN FUNCIÓ DE COM EVOLUCIONI LA PANDÈMIA</b>	<b>INICI TELEMÀTIC, QUE POT PASSAR A SER PRESENCIALS EN FUNCIÓ DE COM EVOLUCIONI LA PANDÈMIA</b>	<b>INICI PRORROGAT EN FUNCIÓ DE COM EVOLUCIONI LA PANDÈMIA</b>
<b>Grups d'origen de l'alumnat</b>	Els llistats d'assistents amb les dades relatives als grups d'origen es tindran un cop iniciada l'activitat i s'aniran actualitzant.		Alumnat ESO i BTX variat. El fet limitant és l'aforament i les mesures de protecció i higiene individuals.
<b>Responsables</b>	Coordinació esportiva (PCEE-CeVoS)	AMPA	Junta directiva
<b>Paper del centre</b>	Cessió de l'espai pistes.	Cessió d'espai aula	Organització i/o cessió

**Els espais interiors es ventilaran durant almenys deu minuts abans de començar l'activitat i un cop finalitzada, tot seguit l'empresa de neteja en farà la desinfecció prescriptiva acordada en el seu contracte.**

ACOLLIDA: No tenim servei d'acollida de l'alumnat previ a l'obertura del centre.

### j) **Activitats complementàries i sortides organitzades pel centre**

La previsió d'activitats complementàries i sortides pedagògiques s'aproven al claustre d'inici de curs. La proposta plantejada al claustre s'ha d'aprovar al Consell .

Qualsevol entitat amb la qual treballem haurà de garantir el seguiment acurat de les instruccions de salut.

#### Taula de previsió de les activitats complementàries

ACTIVITAT	Nº ALUMNES	GRUPS D'ORIGEN	PROFESSIONAL RESPONSABLE	ESPAI/LLOC DE REALITZACIÓ

**ES VALORARÀ DURANT LA PRIMERA SETMANA LA VIABILITAT DE LES ACTIVITATS I LES SORTIDES DES DEL CLAUSTRE PER FER ARRIBAR LA DECISIÓ AL CONSELL ESCOLAR**

Un cop elaborada la taula s'aprovarà el document de centre en relació a les sortides que s'aprovi al Consell escolar

### k) **Reunions dels òrgans unipersonals i col·lectius de coordinació i govern**

ÒRGAN	Tipologia de la reunió	Format	Periodicitat i durada
Equip directiu	Seguiment, gestió i planificació de l'activitat, del centre.	Presencial	Una sessió per setmana de 2 hores.
Equip docent de 1r_ESO-A,B,C	Coordinació de l'activitat docent, seguiment d'alumnes, presa de decisions estratègiques per grup i/o nivell.	En relació al Pla d'obertura definitiu, es proposarà que aquestes reunions es facin en format telemàtic, molt possiblement amb el «Meet» de Google.  <i>La presencialitat només es contemplaria en cas de superar la pandèmia.</i>	Reunions d'una hora amb periodicitat quinzenal.
Equip docent de 1r_ESO-D,E			<i>Es plantejarà al claustre la possibilitat de reduir la durada de cada sessió (hem comprovat que el format telemàtic optimitza el temps de reunió) i augmentar la freqüència.</i>
Equip docent de 2n_ESO-A,B,C			
Equip docent de 2n_ESO-D,E			
Equip docent de 3r_ESO-A,B			
Equip docent de 3r_ESO-C,D			
Equip docent de			

4t_ESO-A,B			
Equip docent de 4t_ESO-C,D			
Equip docent de 4t_ESO-A.O.			1h/set
Equip docent de 1r_BT X-A i B		Telemàtic	1h/trimestre
Equip docent de 2n_BT X-A i B		Telemàtic	1h/trimestre
Reunions dels departaments didàctics	Seguiment, gestió i planificació de l'activitat, del departament.	Telemàtic	1h/set
Tutories i cotutories de CF	Seguiment i treball específic en relació al PAT de cicles.	Inicialment es plantegen en format telemàtic.	2h/set
Reunió de departament de CF's	Coordinació de l'activitat docent, seguiment d'alumnes, presa de decisions estratègiques per grup i/o nivell.	<i>L'avaluació de la idoneïtat i l'evolució de la pandèmia poden fer que passin a ser presencials.</i>	2h/set
CAD	Atenció a la diversitat	Presencial	1h/set
RCOORD	Coordinació ESO i BT X	Presencial	1h/set
Claustres	Segons normativa	Telemàtics	-Inici de curs i final de curs. - Abans de les vacances d'hivern. - Abans de les vacances de primavera. - Extraordinari al novembre en relació a l'auditoria.  2h/sessió
RLIC	Coordinació lingüística	Presencials	1h/set
RMED	Mediació i RAC	Presencial	1h/set

## I) Protocol d'actuació en cas de detectar un possible cas de covid-19

### DETECCIÓ, AÏLLAMENT I AVISOS

#### Franja MATÍ

Cas de detectar que un alumne/a, docent o personal PAS mostra episodis de tos, increment de la temperatura, malestar general; es procedirà de la següent manera:

- Es portarà al subjecte a l'espai d'aïllament. Aquesta acció la fa el docent que ho detecti o que hagi estat informat per alumnat testimoni dels símptomes. Un cop deixi al subjecte a



l'espai d'aïllament tornarà a tenir cura del grup classe, prèviament s'aplicarà hidroalcohòlic, i si s'escau, es canviarà la mascareta. Haurà avisat a algun membre de la Junta (prioritàriament a direcció).

- Es prendrà la temperatura a l'alumne/a i si és superior a 37,4°C s'avisarà a la família per a que el vinguin a buscar i el portin al seu CAP habitual per a que el valorin. Mentre espera estarà acompanyat per un membre de la Junta, cas de no estar disponible, ho farà un/a docent o , si fos precís, un membre del personal PAE. Aquest adult acompanyant haurà de posar-se mascareta FFP2, bata d'un sol ús i pantalla.
- S'observarà la traçabilitat en espais i contactes personals del subjecte, ho estudiarà el responsable del Pla o aquella persona en qui ho delegui.
- S'avisarà al CAP de referència del centre i se li facilitarà la informació en relació a la traçabilitat. Ho fa el responsable del Pla o aquella persona en qui ho delegui .
- El responsable assignat per al seguiment i implementació del Pla avisarà a la secció de Riscos Laborals del SST al VO o al referent informat a tal efecte.
- La direcció posarà en coneixement de la inspecció educativa la situació.
- El responsable del Pla en farà el seguiment i anirà informant a la direcció del centre.
- L'espai d'aïllament en franja de matí serà al costat del bany de secretaria.

### **Franja TARDA**

- Caldrà nomenar un responsable del Pla per al torn de tarda. Cas d'alumnat menor d'edat es seguirà el protocol indicat per a la franja de matí. L'alumnat major d'edat haurà de sortir del centre i contactar amb el seu CAP habitual per a la valoració.
- L'espai d'aïllament en franja de tarda serà el despatx del vestíbul.

### **PER A FER EL SEGUIMENT DEL CAS (Model de fitxa de seguiment)**

<b>ALUMNE/A</b>	
<b>DATA I HORA DE LA DETECCIÓ</b>	
<b>PROTOCOL SEGUIT</b> (incloure els noms de les persones implicades en el protocol i del familiar que l'ha recollit)	
<b>PROFESSIONAL DE SALUT AMB QUI ES MANTÉ EL CONTACTE</b> (cal indicar el CAP on s'ha atès l'alumne/a)	
<b>REFERENT DE CENTRE</b> (responsable del Pla)	

**m) Avaluació i seguiment del pla**

Per a l'avaluació i seguiment del Pla s'ha incrementat la dotació horària de la Coordinació de Riscos i la Coordinació digital, també es compta amb la participació activa de la direcció i una docent en l'apartat de gestió dels residus i aules específiques.

Als Annexos 1, 2 i 3 tenim part de la documentació que es farà servir per al seguiment del Pla i del paper de les famílies. Els responsables del Pla també estaran al cas dels protocols i el contingut d'aquest Pla d'obertura.

	<b>NOMS i COGNOMS (càrrec)</b>	<b>Assig. horària</b>
<b>RESPONSABLE GENERAL DEL PLA D'OBERTURA</b>	Jordi Viu Martí (Director)	En funció de les necessitats.
<b>Responsable específic de RISCOS LABORALS</b>	Laura Ostos Tortosa (Coordinadora de Riscos Laborals)	7h/set
<b>Responsable específic àmbit DIGITAL</b>	Jacobo Sanz (Coordinador TAC)	7h/set
<b>Docent de suport</b>	Marta Moreno (TT Projecte INS VERD)	2h/set

En relació a l'avaluació i el seguiment, en aquesta versió bàsica marquem indicadors de seguiment i avaluació, així les accions lligades per al seu contrast.

<b>INDICADORS</b>	<b>Accions</b>	<b>Temporització</b>
% dels docents assabentats del Pla d'obertura	Qüestionari de Google	Límit 23/09/2020
% del PAS assabentat del Pla d'obertura		
% de famílies assabentades del Pla d'obertura		
Grau de satisfacció de les famílies amb les mesures i actuacions proposades al Pla ( <b>Baix, Mig, Bé, Molt bé</b> )	Qüestionaris en suport digital.	- Un primer resultat en data límit 23/10/20
Grau de satisfacció dels docents amb les mesures i actuacions proposades al Pla ( <b>Baix, Mig, Bé, Molt bé</b> )		- Segon resultat en data límit 02/12/20
Grau de satisfacció del PAS amb les mesures i actuacions proposades al Pla ( <b>Baix, Mig, Bé, Molt bé</b> )		- Tercer resultat en data límit 24/02/21
		- Quart resultat en data límit en data límit 05/05/21

**PROPOSTES DE CANVI/MILLORES DEL PLA:** Fruit del seguiment dels indicadors, es duran a terme millores o canvis en el Pla que es procuraran aprovar al Consell escolar del centre, també es considerarà l'evolució de les instruccions de salut i educació.

<b>DATES PREVISTES DE LES SESSIONS DEL CONSELL</b>	<ul style="list-style-type: none"> <li>- <b>Quan calgui:</b> Actualització sistemàtica i puntual del Pla en funció dels canvis indicats des de Salut i Educació. Via telemàtica</li> <li>- <b>16/12/2020</b> (presentació de millores fruit dels buidats fets fins el 2 de desembre de 2020)</li> <li>- <b>17/03/2021</b> ( presentació de millores fruit del buidat fets fins el 24 de febrer de 2021</li> </ul>
--	---

## 4.- Concrecions per a l'ESO

### a) Pla de treball del centre educatiu en diferents supòsits.

ACCIÓ	Referida a:	Pla de treball <b>REVISAR</b>
CONFINAMENT (Parcial)  <i>Inicialment cal preveure que la durada d'aquesta mesura seria de dues setmanes</i>	Grup	La proposta inicial seria mantenir l'horari normal i que el professorat es connectés via telemàtica almenys a la meitat de les hores (es revisarà cada situació sobrevinguda) per desenvolupar la seva activitat amb l'alumnat. Per tal de preservar l'equitat, i en el cas de manca d'equipaments i/o connexió que no s'hagi pogut resoldre, es posaran a disposició materials en format paper que les famílies podran recollir al pati davanter amb cita prèvia i seguint les mesures de seguretat i higiene indicades (un membre de la unitat familiar, mascareta, hidroalcohòlic). Les activitats de caire pràctic en aula específica s'ajornarien mentre durés el confinament (14 dies). El professorat faria el seu horari habitual de forma presencial amb la resta dels grups on entra. Es mantindrien totes les reunions de coordinació i la resta de tasques previstes en format telemàtic.
	Nivell	
TANCAMENT (Total)	MATÍ	Mantenir l'horari normal i que el professorat es connectés per desenvolupar la seva activitat amb l'alumnat. Per tal de preservar l'equitat, i en el cas de manca d'equipaments i/o connexió que no s'hagi pogut resoldre, es posaran a disposició materials en format paper que les famílies podran recollir al pati davanter amb cita prèvia i seguint les mesures de seguretat i higiene indicades (un membre de la unitat familiar, mascareta, hidroalcohòlic), en aquesta situació els rebria un membre de la Junta o del PAS. Les activitats de caire pràctic en aula específica quedarien ajornades i en funció del nivell i tipus d'estudi, es podrien organitzar amb lliuraments telemàtics en format diversos segons indicacions del professorat.
	TARDA	

### b) Matèries optatives i altres activitats a l'ESO

OPTATIVES	
1r_ESO	Es fan en grup estable i quedaria subjecte a les indicacions anteriors.
2n_ESO i 3r_ESO	Mentre durés el confinament preventiu quedarien suspeses per tal de facilitar la traçabilitat, l'alumnat restaria a la seva aula i el professorat de l'optativa faria tasques de guàrdia i suport a cada un dels grups.
4t_ESO	Mentre durés el confinament preventiu quedarien suspeses per tal de facilitar la traçabilitat, l'alumnat restaria a la seva aula i el professorat de l'optativa faria tasques de guàrdia i suport. Es permetria que l'alumnat fes ús del telèfon mòbil, tauleta o portàtil per poder realitzar tasques en relació a l'optativa específica en format telemàtic que hauria d'assignar el professorat.

ALTRES ACTIVITATS	
Extraescolars ESPORT	INICI AJORNAT EN FUNCIÓ DE L'EVOLUCIÓ DE LA PANDÈMIA I DE LES INSTRUCCIONS DE SALUT I EDUCACIÓ
Extraescolars ACADÈMIQUES	
Sala d'estudi «Biblioteca»	

## 5.- Concrecions per al batxillerat

### a) Criteris d'organització dels grups. Matèries comunes o comuna d'opció

La confecció dels grups estables d'alumnat implica constituir els grups a partir de les matèries comunes d'opció. En aquesta agrupació, s'impartiran les matèries comunes tant de 1r com de 2n de batxillerat.

<b>1r_BT X MATÈRIES COMUNES</b>			
	<b>Hores</b>	<b>1r_A BTX</b>	<b>1r_B BTX</b>
CAT	2	<b>Docent:</b> CAT 1	
CAST	2	<b>Docent:</b> Vanessa Rodríguez	
ANG	3	<b>Docent:</b> Raúl Luján (R. Mellado <i>DESDOBL.</i> )	
FILO	2	<b>Docent:</b> Dolors Alcántara	
EF	2	<b>Docent:</b> Xavier Rico	
C. Món C.	2	<b>Docent:</b> Isabel Hinojosa	
TUT	1	<b>Docent:</b> Raúl Luján	<b>Docent:</b> Roger Esteban
<b>MATÈRIES COMUNES D'OPCIÓ</b>			
MAT	4	<b>Docent:</b> Jacobo Sanz	
LLATÍ			<b>Docent:</b> Gloria Harillo
MAT (CCSS)			<b>Docent:</b> Joan Oller

<b>2n_BT X MATÈRIES COMUNES</b>			
	<b>Hores</b>	<b>2n_A BTX</b>	<b>2n_B BTX</b>
CAT	2	<b>Docent:</b> Mercè Canals	
CAST	2	<b>Docent:</b> CAS 1/2	
ANG	3	<b>Docent:</b> Rafael mellado (R. Luján <i>DESDOBL.</i> )	
Ha FILO	3	<b>Docent:</b> Dolors Alcántara	
HIST.	3	<b>Docent:</b> Xavier Cristòfol	
TUT	1	<b>Docent:</b> Rafael Mellado	<b>Docent:</b> CAS 1/2
<b>MATÈRIES COMUNES D'OPCIÓ</b>			
MAT	4	<b>Docent:</b> Sònia Gómez	
LLATÍ			<b>Docent:</b> Gloria Harillo
MAT (CCSS)			<b>Docent:</b> Sònia Gómez

**b) Matèries de modalitat**

Les matèries de modalitat s'organitzen com a subgrups dels grups estables que cursen una mateixa matèria comuna d'opció, es poden considerar subgrups estables, atès que no s'incorpora cap alumne que no pertanyi a aquell grup.

1r_BTX MATÈRIES DE MODALITAT							
1r_A BTX				1r_B BTX			
Científic		Tecnològic		Social		Humanístic	
BIO	A. Trujillo	DT	Gemma Hdez.	ECO	ECO 1	Lit. Univ	Iván Seisdedos
FIS	Yolanda Argemí			EMP		Lit. Cat.	Irene Jiménez
QUIM	Jordi Aguilar	T I	Pere Garcia	Ha Món	Roger Esteban		

2n_BTX MATÈRIES DE MODALITAT*							
2n_A BTX				2n_B BTX			
Científic		Tecnològic		Social		Humanístic	
BIO	Isabel Hinojosa	DT	Gemma Hdez.	EMP	ECO 1	Ha ART	Xavuer Porta
FIS	Yolanda Argemí			GEO	Gemma Bello	Lit. Cast.	Esther Palet
QUIM	Marta Moreno	T I	Pere Garcia	SOCIO	Gemma Bello		
				PSICO	Dolors Alcántara		

\* *Les matèries de modalitat van a 4 h/set, excepte la Psicologia i la Sociologia que siguent anuals van a 2 h/set.*

**c) Model híbrid**

Cas de produir-se la necessitat de fer un model híbrid cal aprofitar la presencialitat perquè l'alumnat faci activitats individualitzades, interaccioni amb companys i companyes i aclareixi dubtes amb la supervisió del professorat. També cal aprofitar la no presencialitat perquè l'alumnat treballi autònomament i, en col·laboració amb altres, nous continguts per mitjà de tots els recursos possibles.

La complexitat horària i curricular del BTX no ha permès fer horaris per franges, també el fet de compartir professorat a l'ESO i el BTX ha acabat d'impossibilitar aquesta mesura. L'opció de centre es basaria en franges de mig matí, ens assegurem almenys un contacte directe amb tot el professorat un cop a la setmana.

DETALL PER FRANGES DE L'ATENCIÓ A L'ALUMNAT DE 1r-BTX_A								
MÀTÈRIA	Hores matèria	DOCENT	nº HORES PRESENCIALS PER FRANJA		TIPOLOGIA DE LES ACTIVITATS		EN RELACIÓ AL SEGUIMENT I L'AVUACIÓ	Observacions
			1a	2a	Presencials	Telemàtiques		
Biologia	4	Dori Trujillo	2	2	Explicacions i activitats relacionades	Explicacions telemàtiques, correccions de les activitats penjades al Moodle	Correcció activitats online Exàmens	Compten amb llibre digital
Química	4	Jordi Aguilar	1	3	Explicacions i activitats relacionades	Explicacions telemàtiques, correccions de les activitats penjades al Moodle	Correcció activitats online Exàmens	Compten amb llibre digital
CMC	2	Isabel Hinojosa	3	1	Explicacions i activitats relacionades	Explicacions telemàtiques, correccions de les activitats penjades al Moodle	Correcció activitats online Exàmens	Compten amb llibre digital
Física	4	Yolanda Argemí	1	1	Explicacions i activitats relacionades	Explicacions telemàtiques, correccions de les activitats penjades al Moodle	Correcció activitats online Exàmens	Compten amb llibre digital
Ed. Física	2	Xavier Rico		2	Explicacions per part del professorat. Treball pràctic de les activitats a realitzar	- Explicació de les activitats al Moodle. - Treballs individuals i grup. - Correcció de les activitats on line - Moodle.	Correcció activitats individuals i grupals online Controls teòrics	Compten amb temari al Moodle
Matemàtiques	4	Jacobo Sanz	3	1	Explicacions i exemples d'activitats	Correcció d'exercicis penjats al Moodle i repàs de dubtes	Exàmens	Disposen de llibre

FIL OS OFI A	2	D. ALCÁNTARA	1	1	Explicacions de la professora Resoldre dubtes i fer correccions en grup	Treball individual sobre textos i activitats del dossier de cada unitat	Aplicació dels criteris d'avaluació de la matèria. Avaluació presencial amb 2 proves parcials=60%. Activitats obligatòries lliurades=40%	Realització autònoma i voluntària d'activitats individuals per puja nota.
Ll. Ca stel lan a	2	Vanessa Rodríguez	2		Explicació teòrica, tècniques d'anàlisi de textos, resolució de dubtes.	Activitats de redacció, anàlisi de textos, consolidació de coneixements via moodle	Se seguiran els criteris d'avaluació indicats a la programació. Les proves objectives seran presencials.	
DIB UIX TÈ NIC	4	Gemma Hernández	2	2	Explicacions per part de la professora.  Treball pràctic de les activitats a realitzar i correccions Proves	Explicacions telemàtiques, correccions de les activitats penjades al Moodle	Se seguiran els criteris d'avaluació indicats a la programació. Les proves objectives seran presencials. Correcció activitats online	Material al Moodle i amb Drive compartit. Seria necessari que l'alumnat disposés d'impressor a.

**DETALL PER FRANGES DE L'ATENCIÓ A L'ALUMNAT DE 1r-BTX\_B**

MÀ TÈ RI A	Hores matèria	DO CE NT	nº HORES PRESENCIALS PER FRANJA		TIPOLOGIA DE LES ACTIVITATS		EN RELACIÓ AL SEGUIMENT I L'AVALUACIÓ	Observacions
			1a	2a	Presencials	Telemàtiques		
Ed. Físi ca	2	Xavi er Rico		2	Explicacions per part del professorat.  Treball pràctic de les activitats a realitzar	- Explicació de les activitats al Moodle. - Treballs individuals i grup. - Correcció de les activitats on line Moodle.	Correcció activitats individuals i grupals online  Controls teòrics	Compten amb temari al Moodle
CM C	2	Isab el Hino josa	0	2	Explicacions	activitat de moodle: lectures, qüestionaris...	Correcció activitats online Exàmens	Compten amb llibre digital
Mat em àti ques CC SS	4	Joa n Olle r	2	2	Explicacions i resolució de dubtes	Explicacions i resolució de dubtes	Exàmens i proves escrites	
FIL	2	D.	1	1	Explicacions de	Treball individual	Aplicació dels criteris	Realització

OS OFI A		ALC ÁNT ARA			la professora Resoldre dubtes i fer correccions en grup	sobre textos i activitats del dossier de cada unitat	d'avaluació de la matèria. Avaluació presencial amb 2 proves parcials=60%. Activitats obligatòries lliurades=40%	autònoma i voluntària d'activitats individuals per puja nota.
EC ON OM IA	4	LOI DA MA RTÍ NEZ	2	2	Desenvolupament, test i de recerca.	Desenvolupament, test i de recerca	Mantindré els criteris d'avaluació que estan descrits a la programació didàctica.	
EC O. 'EM PR ES A	4	LOI DA MA RTÍ NEZ	2	2	Desenvolupament, test i de recerca.	Desenvolupament, test i de recerca	Mantindré els criteris d'avaluació que estan descrits a la programació didàctica.	
LI. Ca stel lan a	2	Van essa Rod rí gu ez	2		Explicació teòrica, tècniques d'anàlisi de textos, resolució de dubtes.	Activitats de redacció, anàlisi de textos, consolidació de coneixements via moodle	Se seguiran els criteris d'avaluació indicats a la programació. Les proves objectives seran presencials	
Lit. Uni ver sal	4	Iván Seis ded os	2	2	Explicació teòrica, lectura guiada de part de les obres obligatòries, debat sobre elles i e xà mens.	Lectura de les obres obligatòries, visualització d'adaptacions, tasques de redacció.	Segons criteris d'avaluació.	
Llat í	4	Glor ia Har il lo	2	2	Continguts teòrics. Resolució dubtes.	Pràctiques de tasques al moodle i/o d'altres recursos.	Se seguiran els criteris d'avaluació indicats a la programació. Les proves objectives seran presencials.	
Hist òria Mó n Co nte mp ora ni	4	Rog er Este ban Gó mez	3	1	Activitats expositives. Treballs en grup. Activitats pràctiques.	Activitats de reforç Resolució de dubtes Activitats d'aprofundiment.	Segons els criteris d'avaluació fixats en la programació.	Subjecte a canvis en funció de noves directrius emeses per l'equip directiu o direcció, o acord de dep.



--	--	--	--	--	--	--	--

DETALL PER FRANGES DE L'ATENCIÓ A L'ALUMNAT DE 2n-BTX A								
MÀTÈRIA	Hores matèria	DOCENT	nº HORES PRESENCIALS PER FRANJA		TIPOLOGIA DE LES ACTIVITATS		EN RELACIÓ AL SEGUIMENT I L'AVUACIÓ	Observacions
			1a	2a	Presencials	Telemàtiques		
BIO	4	Isabel Hinojosa	2	2	Explicacions Correcció d'exercicis.	Explicacions telemàtiques, correccions de les activitats llibre digital	Correcció activitats online Exàmens	Compten amb llibre digital
QUI	4	Marta Moreno	2	2	Correcció d'exercicis. Repàs de les explicacions	Explicacions telemàtiques, correccions de les activitats llibre digital	Correcció activitats online Exàmens	Compten amb llibre digital
FIS	4	Yolanda Argemí	1	3	Explicacions Correcció d'exercicis	Explicacions telemàtiques, correccions de les activitats llibre digital	Correcció activitats online Exàmens	Compten amb llibre digital
MAT	4	Sònia	3	1	Explicacions	Correccions de les activitats	Exàmens i activitats.	
MATCCSS	4	Sònia Gómez	2	2	Explicacions	Correcció de les activitats	Exàmens i activitats	
Hª FILOSOFIA	3	D. ALCÁNTARA	2	1	Explicacions de la professora. Resoldre dubtes sobre textos dels autors treballats. Anàlisi dels problemes filosòfics implicats.	Lectura i treball individual sobre textos dels autors amb guia de lectura. Elaboració de dissertacions. Activitats sobre textos dels autors. Realització de vídeos explicatius.	Aplicació dels criteris d'avaluació de la matèria. Avaluació presencial amb 2 proves parcials=60%. Activitats obligatòries lliurades=40%	Realització autònoma i voluntària d'activitats individuals per puja nota.

LL EN GU A CA TA LA NA	3	Mercè Canals	2	1	Guia teòrica Resolució de dubtes Correcció d'activitats	Reflexió lingüística individual o cooperativa a partir d'esquemes, teoria del llibre, vídeos, etc.  Activitats en línia, formularis Comprensions lectores	Se seguiran els criteris establerts a la programació del curs. Es tindran en compte les activitats fetes amb formularis del moodle més les activitats d'avaluació habituals.	
Ll. Ca stel lan a	2	Raquel Sánchez	1	1	Explicació teòrica, tècniques d'anàlisi de textos i resolució de dubtes.	Activitats de lectura, redacció i comentari de textos, pràctica de les proves PAU, consolidació de coneixements via moodle.	Se seguiran els criteris d'avaluació indicats a la programació. Les proves objectives seran presencials. També es tindran en compte activitats telemàtiques i les activitats de redacció per al còmput global de la nota.	
DIB UIX TÈ CNI C	4	Gemma Hernández	2	2	Explicacions per part de la professora.  Treball pràctic de les activitats a realitzar i correccions Proves	Explicacions telemàtiques, correccions de les activitats penjades al Moodle	Se seguiran els criteris d'avaluació indicats a la programació. Les proves objectives seran presencials. Correcció activitats online	Material penjat al Moodle i amb Drive compartit. Seria necessari que l'alumnat disposés d'impressora.

DETALL PER FRANGES DE L'ATENCIÓ A L'ALUMNAT DE 2n-BTX B								
MATÈRIA	Hores matèria	DO CE NT	nº HORES PRESENCIALS PER FRANJA		TIPOLOGIA DE LES ACTIVITATS		EN RELACIÓ AL SEGUIMENT I L'AVALUACIÓ	Observacions
			1a	2a	Presencials	Telemàtiques		
Hª FIL OS OFI A	3	D. ALC ÀNT ARA	2	1	Explicacions de la professora. Resoldre dubtes sobre textos dels autors treballats. Anàlisi dels problemes filosòfics	Lectura i treball individual sobre textos dels autors amb guia de lectura. Elaboració de dissertacions. Activitats sobre textos dels autors. Realització de	Aplicació dels criteris d'avaluació de la matèria. Avaluació presencial amb 2 proves parcials=60%. Activitats obligatòries lliurades=40%	Realització autònoma i voluntària d'activitats individuals per puja nota.

					implicats.	vídeos explicatius.		
PSI COLO GIA	2	D. ALC ÁNT ARA	1	1	Explicacions de la professora amb suport de vídeos, ppt. Exposicions orals dels alumnes.	Lectura dels llibres prescrits. Realització d'activitats temàtiques a partir dels materials. Treball individual i/ o en grup. Elaboració de murals.	Aplicació dels criteris d'avaluació de la matèria. Avaluació presencial amb 2 proves parcials o treballs en grup=60%. Activitats obligatòries lliurades=40%	Realització autònoma i voluntària d'activitats individuals per puja nota.
ECO. DE I E M D D E C A	4	LOI DA MA RTÍ NEZ	3	1	Desenvolupament, test i de recerca.	Desenvolupament, test i de recerca	Mantindrè els criteris d'avaluació que estan descrits a la programació didàctica.	
Ha d'Art	4	Xavi er Port a	2	2	Explicació de les principals característiques de les diferents etapes de la història de l'art.	Fer les diverses activitats que corresponen a la matèria.	Prova escrita i els diversos exercicis que els alumnes realitzaran sobre la unitat comentada	
LLENGUA CATALANA	3	Mer cè Can als	2	1	Guia teòrica Resolució de dubtes Correcció d'activitats	Reflexió lingüística individual o cooperativa a partir d'esquemes, teoria del llibre, vídeos, etc. Activitats en línia, formularis Comprensions lectores	Se seguiran els criteris establerts a la programació del curs. Es tindran en compte les activitats fetes amb formularis del moodle més les activitats d'avaluació habituals.	
Ll. Castellana	2	Raq uel Sán che z	1	1	Explicació teòrica, tècniques d'anàlisi de textos i resolució de dubtes.	Activitats de lectura, redacció i comentari de textos, pràctica de les proves PAU, consolidació de coneixements via moodle.	Se seguiran els criteris d'avaluació indicats a la programació. Les proves objectives seran presencials. També es tindran en compte activitats telemàtiques i les activitats de redacció per al còmput global de la nota.	

Tutoria	1		1		Debats. Aprentatge de tècniques d'estudi i competències professionals. Resolució de tràmits administratius presencials.	Atenció personalitzada, orientació personal, acadèmica i professional. Activitats per potenciar l'esperit crític (anàlisi de vídeos, comentari de text, treball cooperatiu).		
Llatí	4	Gloria Harillo	2	2	Continguts teòrics. Resolució dubtes.	Pràctiques de tasques al moodle i/o d'altres recursos.	Se seguiran els criteris d'avaluació indicats a la programació. Les proves objectives seran presencials.	
Lit Cast	4	Esther Pallet	3	1	Explicació teòrica del context de les obres literàries del temari i del seu contingut. Revisió de les característiques dels gèneres literaris. Lectura col·lectiva i comentari de fragments de les obres. Debats sobre el seu contingut.	Visionat de documentals i pel·lícules relacionats amb les obres, anàlisi de fragments, elaboració de mapes conceptuals i graelles. Lectura individual de les obres. Redacció de textos.	L'avaluació seguirà els mateixos criteris generals de la programació habitual. Les proves objectives es realitzaran de manera presencial, a l'aula. Les tasques fetes telemàticament es tindran en compte per arrodonir la nota a l'alça. Els textos redactats per l'alumnat tindran un pes específic en la nota.	
GEOGRAFIA	4	GEMMA BELLO	2	2	Explicació teòrica el contingut de la matèria, correccions i aclariment de dubtes.	Comentaris de fonts, visionats de documentals i treballs complementaris.	Es mantenen els criteris d'avaluació previstos a la programació, les proves escrites seran sempre presencials.	
	3	Xavi Cristòfol	2	1	Activitats de caràcter expositiu i pràctic de cada unitat.	Activitats de reforç i d'ampliació dels continguts treballats de manera presencial.  Aquestes es penjaran al Moodle.	Es mantindran els criteris d'avaluació establerts a la programació. Aquests estan penjats al Moodle.	

## 6.- Concrecions per a la formació professional inicial

Les mesures globals són comunes per a tot tipus d'ensenyaments. La distància física, el rentat de mans, els grups estables i l'adequada ventilació dels espais interiors constitueixen també les mesures principals en l'àmbit de la formació professionalitzadora.

No podran assistir a les activitats aquelles persones que presentin simptomatologia compatible amb la COVID-19 o que l'hagin representat en els darrers 14 dies. Tampoc si han tingut contacte amb una persona amb la malaltia confirmada o símptomes compatibles en els darrers 14 dies.

### **Equipaments específics d'ús compartit en els tallers i laboratoris.**

Quan sigui possible els equipaments i materials seran d'ús exclusiu. Quan se'n faci un ús compartit, serà sempre del grup estable i caldrà procedir a la neteja i desinfecció entre els diferents grups. S'ha de garantir el rentat de mans previ i posterior a l'ús.

### **Instal·lacions específiques (aules o espais de pràctica dintre dels centres educatius).**

Se n'ha de garantir la ventilació, neteja i desinfecció entre els diferents usos. Cal mantenir la distància física de seguretat entre persones i fer ús de la mascareta quan no sigui possible. És imprescindible el rentat de mans abans d'accedir a les instal·lacions. En alguns casos, pot ser recomanable tenir dispensadors de gel hidroalcohòlic a la zona d'accés.

### **Per als ensenyaments que impliquen serveis a les persones.**

S'aplicaran les mesures adequades a cadascuna de les activitats, tenint en compte la protecció individual i les mesures destinades a reduir la transmissió.

Per a més informació:

<http://canalsalut.gencat.cat/ca/salut-a-z/c/coronavirus-2019-ncov/professionals/>

En el nostre centre s'han fet horaris per franges als CF's, de manera que s'han prioritzat els mòduls que desdoblen a primeres hores i els que no desdoblen a últimes hores. En els mòduls que desdoblen hi haurà 15 alumnes/aula i en els que no desdoblen 30 alumnes/aula. En cas que sigui necessari reduir la ràtio, a les tardes disposem d'espai suficient de manera que s'organitzaria posant 15 alumnes en una aula i 15 a l'aula del costat amb la porta oberta, el professorat atendrà els 2 grups organitzant la matèria de manera que 1 hora s'explica a l'alumnat les activitats i la següent hora se'ls deixa que la vagin desenvolupant, són classes de 2 hores i per tant s'alternaria així: explicació / treball individualitzat acompanyat i supervisat pel professorat. Optem per aquesta via atès que l'alumnat de cicles a les enquestes de final

de curs van manifestar la seva preferència per fer formació presencial. En el nostre cas no optem pel model híbrid basant-nos en el que ens va manifestar el nostre alumnat.

En el cas de tancament del centre es faria la modalitat telemàtica seguint el mateix horari presencial i indicant a l'alumnat que la connexió ha de ser amb càmera oberta per poder passar llista i valorar l'assistència.

En els mòduls pràctics en els quals es requereix fer pràctiques de mobilitzacions i per tant, hi haurà proximitat entre els alumnes, ens plantegem fer les pràctiques mantenint sempre os subgrups estables de 2-3 alumnes i amb mascareta posada durant tota la pràctica, prèviament a la pràctica caldrà rentar-se les mans i posar-se guants i fer una desinfecció per loció del material que es necessiti emprar. També es treballarà amb la porta de l'aula i les finestres obertes per assegurar una bona ventilació de l'espai.

## 7.- Aspectes pendents d'incorporació al setembre

Alguns aspectes no s'havien acabat de concretar atesa la necessària col·laboració de tota la comunitat educativa. Aquest setembre, hem aprovat a la sessió del Consell escolar del dia 9 de setembre el PLA DEFINITIU D'OBERTURA.

### ✓ Què cal fer amb l'alumnat expulsat d'una classe?

Per acord del Consell es proposa una gradació en l'aplicació d'aquesta mesura disciplinària atès que, donat el minvat quadre de guàrdies, la impossibilitat de moure alumnes internivell i no disposar d'un espai específic i vigilat per als expulsats/es es trucarà a casa per a que el/la vinguin a buscar.

Es promou una actuació metodològica del professorat que minimitzi aquesta mesura, promovent el diàleg i l'avís a l'alumnat, les mesures de contenció a l'aula i l'estreta col·laboració de les famílies per a que parlin amb els seus fills i filles.

### ✓ Viabilitat econòmica de l'increment de les accions de neteja i desinfecció.

S'ha contemplat un increment i redistribució horària del personal de neteja extern per donar resposta a les necessitats i indicacions en l'apartat de neteja i desinfecció.

### ✓ Dotacions definitives d'equipaments i connexions per a l'alumnat que no en tingui disponibilitat.

Des del departament d'Educació ens han comunicat que hauria d'arribar una dotació digital per poder cedir a l'alumnat amb mancances. Quan es produeixi el fet ho comunicarem a les famílies que puguin rebre aquesta cessió.

També cal indicar que des de l'Ajuntament ens han informat que s'està ultimant la implementació d'una xarxa wi-fi educativa al municipi.

### ✓ Ús dels armariets que l'AMPA té ubicats al vestíbul i la primera planta.

L'AMPA ens informa que de moment no es cediran els armariets. Si l'evolució de la pandèmia ho permet es podrà reconsiderar l'ús.

### ✓ Habilitació de més espais exteriors del centre.

A l'inici de curs es preveu poder habilitar l'espai del jardí interior del centre per poder acollir alguna activitat educativa, portar-hi dos grups en cas de guàrdies amb un sol professor o fer altres dinàmiques amb la possibilitat de gaudir de l'aire lliure. S'hi haurà d'accedir sempre amb mascareta.

### ✓ Zonificació dels patis per a l'esbarjo.

S'ha dut a terme la zonificació per grups classe del pati davanter i per nivells al posterior (es valorarà la necessitat de zonificar per grups).

✓ **Mascareta.**

Tal com s'indica al Pla **la mascareta és d'ús obligatori en tot moment**, excepció dels casos següents:

- Mentre esmorzin (caldrà mantenir la distància de seguretat i minimitzar el temps d'ingesta).
- A Educació Física, el professorat valorarà l'ús depenent de la pràctica esportiva, les condicions de ventilació i el grau de contacte.

És **molt recomanable que l'alumnat dugui una mascareta de recanvi a la motxilla, també una bosseta de paper o roba per guardar-la correctament** quan hagi d'esmorzar o se la tregui a EF.

✓ **Ampolla d'aigua d'ús estrictament individual.**

**L'alumnat no pot beure directament de les aixetes** i per tant haurà de portar una ampolleta d'aigua d'ús exclusivament individual per poder beure. Quan hagi d'omplir l'ampolleta ha de procurar evitar el contacte amb l'aixeta.

✓ **Declaració responsable.**

El dia de la presentació del curs l'alumnat rebrà, juntament amb altra documentació, la **DECLARACIÓ RESPONSABLE DE LES FAMÍLIES que hauran de lliurar signada a la tutoria el primer dia de l'activitat lectiva normal** (15 de setembre) per arxivar-la amb la documentació acadèmica de l'alumne/a.

✓ **Presa de la temperatura.**

Hores d'ara no hem rebut dotació de termòmetres de pistola, a l'espera d'instruccions definitives, durant els primers dies no pensem que puguem fer mostrejos de temperatura a l'alumnat. S'informarà a les famílies de qualsevol canvi en realció a aquests aspecte.

Tal com ja es va indicar en el Pla Bàsic de 23 de juliol, aquest és un document que caldrà anar revisant i adaptant per donar resposta a l'evolució de les instruccions i la pandèmia. En aquest sentit qualsevol dels sectors presents al Consell escolar del centre podrà fer-hi aportacions que un cop debatudes i acordades seran incorporades al document.

**Ripollet, a 9 de setembre de 2020.**



**ANNEXOS**

## ANNEX\_1

### Lista de comprovació de símptomes per a les famílies

#### Annex 1

#### LLISTA DE COMPROVACIÓ DE SÍMPTOMES PER A LES FAMÍLIES

---

Si el vostre fill, filla o infant o adolescent tutelat no es troba bé, marqueu amb una creu quins d'aquests símptomes presenta:

- |                          |                         |                          |                |
|--------------------------|-------------------------|--------------------------|----------------|
| <input type="checkbox"/> | Febre o febrícula       | <input type="checkbox"/> | Mal de panxa   |
| <input type="checkbox"/> | Tos                     | <input type="checkbox"/> | Vòmits         |
| <input type="checkbox"/> | Dificultat per respirar | <input type="checkbox"/> | Diarrea        |
| <input type="checkbox"/> | Congestió nasal         | <input type="checkbox"/> | Malestar       |
| <input type="checkbox"/> | Mal de coll             | <input type="checkbox"/> | Dolor muscular |

Si a casa hi ha alguna persona adulta<sup>2</sup> que no es troba bé, marqueu amb una creu quins d'aquests símptomes presenta:

- |                          |                         |                          |                |
|--------------------------|-------------------------|--------------------------|----------------|
| <input type="checkbox"/> | Febre o febrícula       | <input type="checkbox"/> | Calfreds       |
| <input type="checkbox"/> | Tos                     | <input type="checkbox"/> | Vòmits         |
| <input type="checkbox"/> | Dificultat per respirar | <input type="checkbox"/> | Diarrea        |
| <input type="checkbox"/> | Falta d'olfacte de gust | <input type="checkbox"/> | Malestar       |
| <input type="checkbox"/> | Mal de coll             | <input type="checkbox"/> | Dolor muscular |

\*Si heu marcat una o diverses caselles cal que eviteu portar l'infant a l'activitat i que us poseu en contacte amb els responsables de l'activitat per comunicar-ho.

En horari d'atenció del vostre centre d'atenció primària, poseu-vos en contacte telefònic amb el vostre equip de pediatria o de capçalera. En cas contrari, truqueu al 061.

---

(2) Si es tracta d'un altre infant o adolescent de la unitat familiar utilitzeu la primera llista.

**ANNEX\_2****Lista de comprovació per a l'obertura de centres educatius a l'inici de curs**

ACCIÓ	T	F
Es disposa d'un pla de ventilació, neteja i desinfecció?		
Es disposa del pla d'actuació davant d'un cas sospitós?		
S'ha demanat a totes les persones treballadores del centre educatiu que les que presentin condicions considerades de risc o que estiguin embarassades es posin en contacte amb el Servei de Prevenció de Riscos Laborals?		
El personal docent i no docent del centre ha rebut els equips de protecció (mascaretes)?		
Tots els espais habilitats per a les activitats lectives disposen de ventilació?		
El personal docent i no docent ha rebut tota la informació necessària respecte de les mesures de protecció i prevenció?		
Les famílies han rebut tota la informació necessària respecte de les mesures de protecció i prevenció?		
Totes les famílies han signat la declaració responsable?		
Es disposa d'un pla alternatiu davant d'un hipotètic canvi d'escenari epidemiològic?		
Es disposa de material educatiu suficient per a poder garantir l'educació a distància en cas d'un nou confinament?		
<b>T = en estat de tramitació                      F= fet</b>		

(responsable del seguiment del pla)

Ripollet, a ..... de/d' ..... de 202....

**ANNEX\_3****Lista de comprovació per a l'obertura diària dels centres educatius**

ACCIÓ	T	F
S'ha efectuat la ventilació de totes les aules i espais de l'escola durant un mínim de 10 minuts?		
Tots els dispensadors de sabó de lavabos, cuina i aules disposen de sabó suficient?		
Hi ha tovalloles d'un sol ús a tots els rentamans?		
Tots els dispensadors de gel hidroalcohòlic disposen de gel suficient?		
S'ha dut a terme la neteja i desinfecció de les superfícies de major contacte (poms de les portes, baranes, interruptors, bancs, polsadors ascensor, etc.)?		
S'ha dut a terme la neteja i desinfecció de totes les aules i espais docents?		
S'ha dut a terme la neteja i desinfecció dels lavabos?		
S'ha realitzat la neteja i desinfecció de les fonts d'aigua?		
S'ha realitzat la neteja i desinfecció dels equips informàtics?		
<b>T = en estat de tramitació</b>	<b>F= fet</b>	

**Observacions**

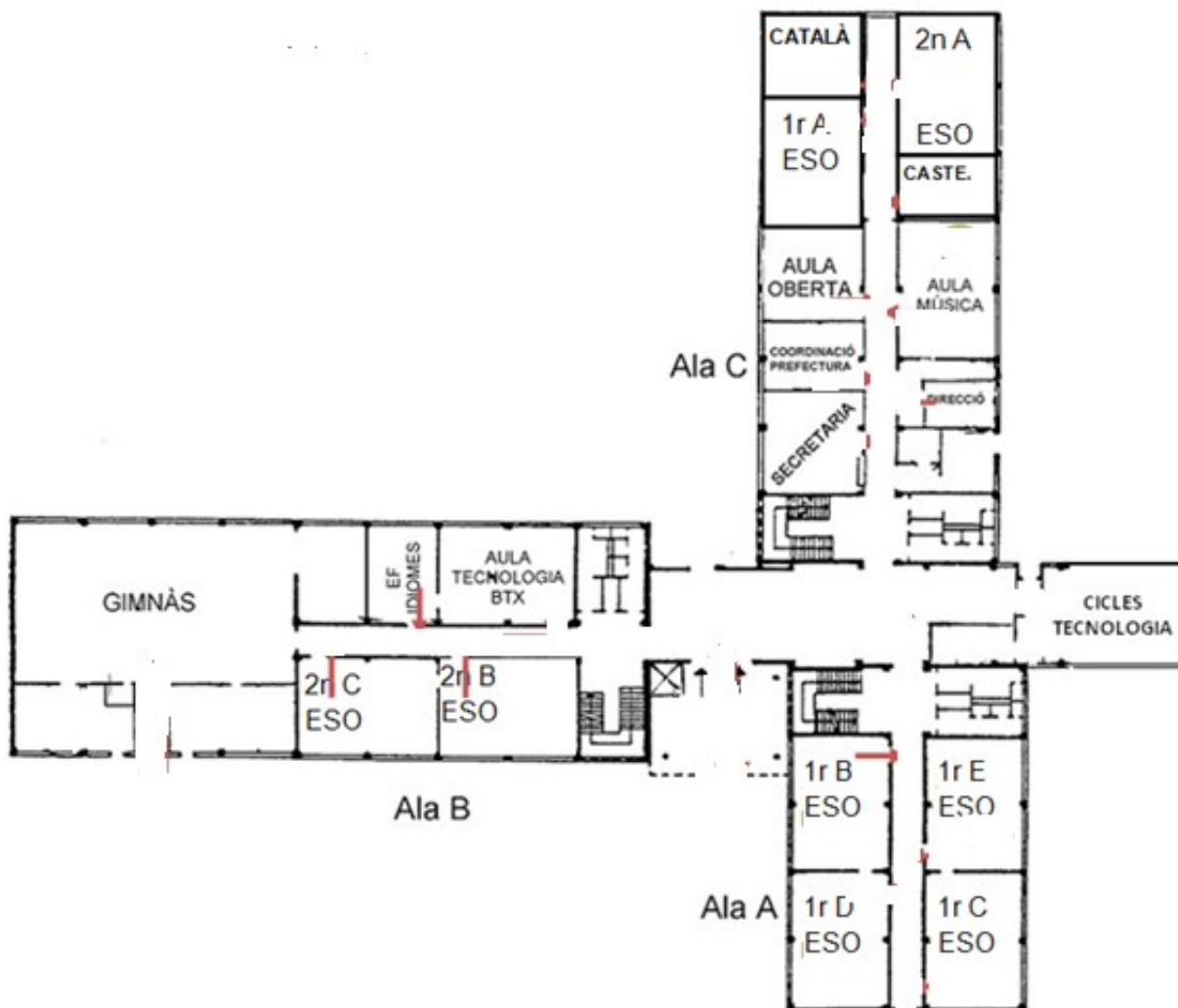
(responsable del seguiment del pla)

(responsable de l'empresa de neteja)

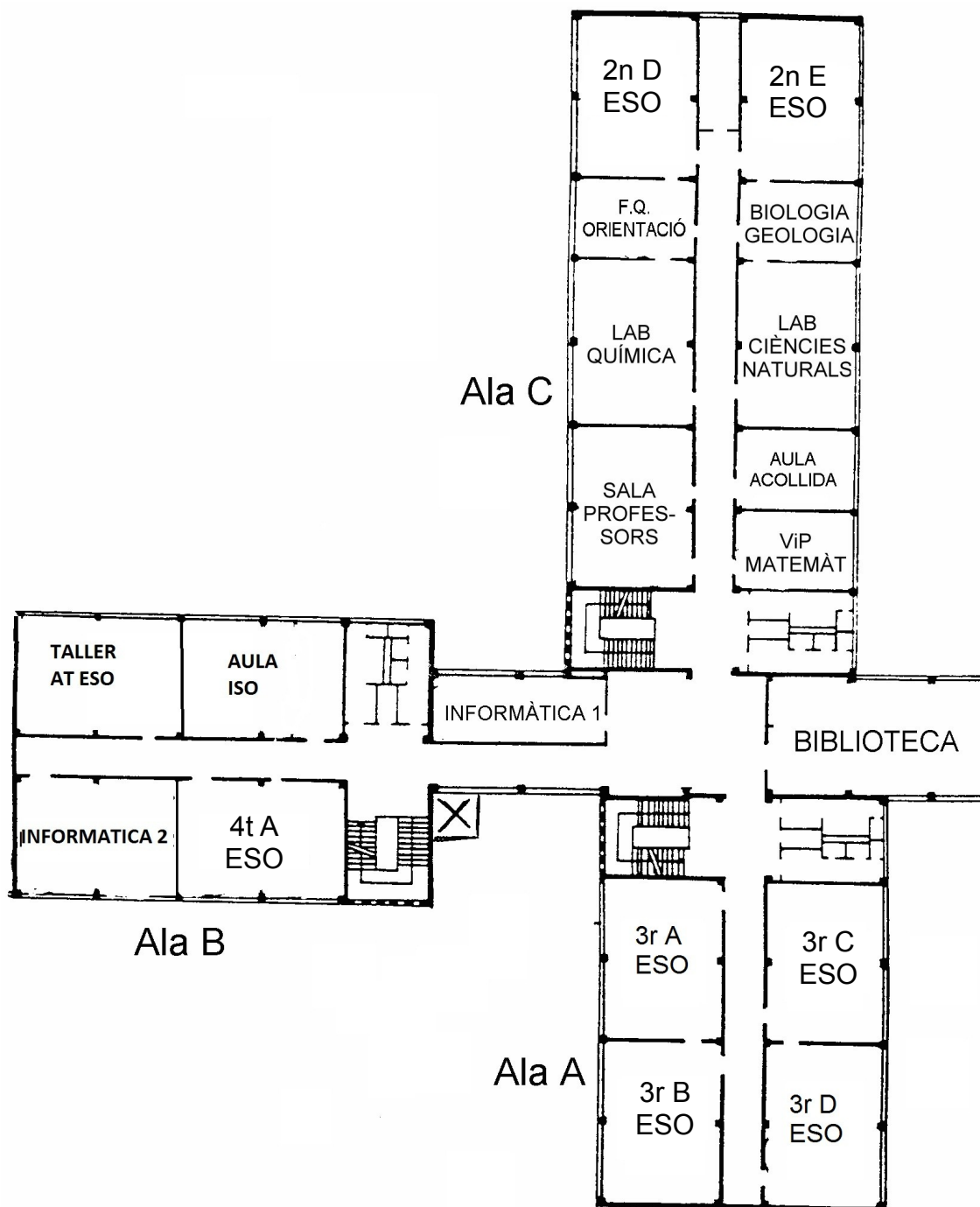
Ripollet, a ..... de/d' ..... de 202....

### ANNEX\_4: PLÀNOLS DE L'EDIFICI

## PLANTA BAIXA



# 1a PLANTA



## 2a PLANTA

