



PLA D'ORGANITZACIÓ DE CENTRE

**Document bàsic i provisional
23 de juliol de 2020**

**INS LLUÍS COMPANYS
Curs 2020-21**

SUMARI

1. Introducció
2. Documents de referència.
3. Contingut del pla d'obertura
 - a) Diagnosi
 - b) Organització dels grups estables
 - c) Criteris organitzatius dels recursos per a l'atenció de l'alumnat amb necessitat específica de suport educatiu
 - d) Organització de les entrades i sortides
 - e) Fluxos i desplaçaments pel centre
 - f) Organització de l'espai d'esbarjo
 - g) Relació amb la comunitat educativa
 - i. Previsió de les sessions del consell escolar i de la modalitat de les reunions (presencial o telemàtica).
 - ii. Procediment de difusió i informació del pla d'organització a les famílies. Previsions respecte a l'organització de les reunions de tutoria amb les famílies (es poden fer trobades virtuals).
 - iii. Procediments de comunicació amb les famílies.
 - iv. Formació adreçada a les famílies respecte a l'ús de les eines de comunicació escollides pel centre, així com de la plataforma digital que utilitzem, considerant les eines disponibles. Persones de referència al centre i suport al centre.
 - h) Pla de neteja, ventilació, desinfecció i gestió de residus
 - i) Extraescolars i acollida
 - j) Activitats complementàries i sortides organitzades pel centre
 - k) Reunions dels òrgans unipersonals i col·lectius de coordinació i govern
 - l) Protocol d'actuació en cas de detectar un possible cas de covid-19
 - m) Avaluació i seguiment del pla
4. Concrecions per a l'ESO

- a) Pla de treball del centre educatiu en confinament
 - b) Matèries optatives i altres activitats a l'ESO
5. Concrecions per al batxillerat
- a) Criteris d'organització dels grups. Matèries comunes o comuna d'opció
 - b) Matèries de modalitat
 - c) Matèries específiques
 - d) Model híbrid
6. Concrecions per a la formació professional inicial
7. Aspectes pendents d'incorporació al setembre
8. Annexos

1.- Introducció

Aquest Pla d'obertura dóna resposta a les indicacions rebudes des del Departament d'Educació i es fonamenta en el plec documental que es referencia al punt 2 del propi document.

Pretén donar resposta a l'actual situació en el marc de la pandèmia originada per la COVID i, fonamentalment, a la possible situació en la que ens trobem a l'obertura dels centres al setembre del 2020.

S'han mirat de preservar els principis bàsics que l'institut, com a servei públic essencial, ha de garantir en una obertura amb normalitat en la represa de l'activitat acadèmica del curs 2020-2021.

Tal com indiquen els documents citats amb anterioritat, haurà de ser una obertura en el marc d'un sistema educatiu inclusiu, que té la finalitat d'afavorir el desenvolupament personal i social de tot l'alumnat, mitjançant l'activitat educativa adreçada a atendre la diversitat de l'alumnat i l'assoliment d'una igualtat d'oportunitats i d'accessibilitat.

També caldrà ser especialment curosos amb els adolescents amb risc social, factors com la pobresa, la precarietat de les condicions de l'habitatge o la manca d'accés a les noves tecnologies adquireixen una rellevància especial en el període de confinament i poden agreujar situacions que ja eren dificultoses per a aquests adolescents.

L'obertura dels centres educatius és alhora una necessitat i un repte.

En una societat amb grans incerteses, cal que els centres puguin treballar amb la màxima normalitat possible. Cal donar continuïtat a l'aprenentatge tal com el feien aplicant les mesures sanitàries de protecció.

- Malgrat la pandèmia, tots els infants i adolescents han de tenir accés a l'educació en **condicions d'equitat**.
- L'**aprenentatge** als centres educatius ha de poder continuar **amb la màxima normalitat, seguint les instruccions sanitàries, i garantint la funció social de l'educació**.
- El **centre** ha de ser un **entorn segur**, amb el risc mínim assumible.
- A través de **les mesures proposades**, els centres educatius han d'estar en condicions de **contribuir al control de l'epidèmia i a la ràpida identificació de casos i de contactes**.

Malgrat això, continua la situació de crisi sanitària que fa necessària l'aplicació continuada d'una sèrie de mesures que canvien de manera notable el funcionament de la societat, i entre ella del sistema educatiu. Cal que tots els membres de la comunitat educativa s'involucrin i es comprometin per a garantir els dos grans pilars per fer front la pandèmia: les **mesures de protecció** i la **traçabilitat**.

Per acabar, cal indicar que com a centre hem proposat tot un seguit de mesures en relació a la seguretat individual (alhora col·lectiva), les possibles aglomeracions, els fluxos i desplaçaments, així com en l'ús de material i instal·lacions que han de ser un ajut per poder mantenir la major normalitat. Hem prioritzat la qualitat de l'ensenyament i el paper dels especialistes per tal de garantir la millora continuada dels resultats educatius i garantir que el nostre alumnat acara la seva formació amb les màximes garanties de futur i qualitat.

2.- Documents de referència.

- Instruccions per al curs 2020-2021 (30/06/2020)

<https://documents.espai.educacio.gencat.cat/IPCNormativa/DisposicionsInternes/Instruccions-curs-2020-2021.pdf>

- Pla d'actuació per al curs 2020-2021 (03/07/2020)

<https://documents.espai.educacio.gencat.cat/IPCNormativa/DisposicionsInternes/Pla-escoles-2020-21.pdf>

- Preguntes més freqüents i Guia per elaborar el pla d'organització dels centres educatius per al curs 2020-2021 (09/07/2020)

<https://documents.espai.educacio.gencat.cat/IPCNormativa/DisposicionsInternes/Guia-curs-2020-2021-PMF.pdf>

3.- Contingut del pla d'obertura

a) Diagnosi

Aquest apartat que també haurà de formar part de la Memòria Anual 2019-20, es completarà al setembre.

b) Organització dels grups estables

<p>Determinació de grups. Criteris de configuració dels grups.</p> <p>Els grups es determinen seguint l'adjudicació de grups oficials assignats al centre; 4 grups/nivell a l'ESO, 2 grups/nivell a BTX i 1 grup/nivell i Cicle formatiu al centre.</p> <p>A 1r i 2n d'ESO es genera un grup extra per obtenir ràtios més baixes i a 4^t d'ESO es genera un grup reduït, l'Aula Oberta.</p> <p>Els grups es configuren amb criteris d'heterogeneïtat des de totes les vessants; inclusió, sexe, rendiment,...</p>	<p>D'acord amb l'estabilitat de grup, nombre màxim d'alumnes del centre, els espais disponibles, plantilla, i característiques de l'alumnat.</p> <p>RÀTIOS I Nº TOTAL ALUMNES PER NIVELL</p> <ul style="list-style-type: none"> - 1r i 2n d'ESO: 24 alumnes/grup = 114 i 121 - 3r d'ESO: 30 alumnes/grup = 110 - 4t d'ESO(A, B, C I D): 30 alumnes/grup = 120 - 4t d'ESO (Aula Oberta): 15 alumnes/grup = 14 - 1r-BTX: 35 alumnes/grup = 57 - 2n-BTX: 35 alumnes/grup = 38 (<i>provisional, falten dades convocatòria extraordinària de setembre</i>). - CF's (6 grups en total): 30 alumnes/grup = 180 <p>ESPAIS:</p> <p>Torn de matí: 24 grups estables per a 24 espais disponibles Inclosos dos espais (1/ aula i 1/3 d'aula) per a l'Aula Oberta i l'Aula d'Acollida.</p> <p>MÀXIMA OCUPACIÓ D'ESPAIS</p> <p>PLANTILLA:</p> <ul style="list-style-type: none"> - ESO-BTX: 51,5 - AA: 1 - REL: 1 - CF's: 13,5 <p>ALUMNAT:</p> <p>A l'ESO, alumnat de les escoles adscrites i arribada de nous nens per matrícula viva.</p> <p>Al BTX, fonamentalment del propi centre i alguna aportació de nouvingut i/o canvi de residència o centre.</p> <p>Als CF's, alumnat majoritàriament de fora del municipi.</p> <p>Criteris d'heterogeneïtat.</p> <p>Obtenir la màxima heterogeneïtat en cada nivell.</p> <p>Criteris d'inclusió</p> <p>Repartiment equitatiu al nivell, seguint consells de l'EAP i a partir de 2n d'ESO amb la participació del departament d'Orientació i l'opinió extreta dels Equips docents.</p> <p>Mesures flexibilitzadores, agrupaments intercicles, ...</p> <p>No fem agrupaments intercicles i al setembre s'acabarà de definir el nivell de contacte entre l'alumnat de 1r d'ESO i l'alumnat de 4t d'ESO que l'any anterior va fer el Servei Comunitari</p>
--	---

Grups per nivell durant el curs2020-21

Nivell-Grup		Nº alumnes	Professorat estable	Altres docents* (Fonamentalment, desdoblaments d'idiomes, reforços i orientació 1h set/grup)	ESPAI estable del grup
1r_ESO	A	23	10	3	1r_A ESO
	B	23	10	2	1r_B ESO
	C	23	10	2	1r_C ESO
	D	22	10	2	1r_D ESO
	E	23	10	2	1r_E ESO
2n_ESO	A	24	9	3	2n_A ESO
	B	24	9	2	2n_B ESO
	C	22	10	2	2n_C ESO
	D	25	10	2	2n_D ESO
	E	26	10	2	2n_E ESO
	Docents de les optatives			6	
3r_ESO	A	29	10	5	3r_A ESO
	B	28	10	4	3r_B ESO
	C	27	11	4	3r_C ESO
	D	26	11	4	3r_D ESO
	Docents de les optatives			6	
4t-ESO	A	30	7	6	4t_A ESO
	B	30	7	5	4t_B ESO
	C	30	7	5	4t_C ESO
	D	30	7	5	4t_D ESO
	Docents de les optatives específiques			11	
	A.O.	14	5		
1r_BTX	A	27	7	1	1r_BTX A
	B	30	7	1	1r_BTX B
2n_BTX	A	20	6	1	2n_BTX A
	B	18	6	1	2n_BTX B
1r_CF GM**	A	30 (51,80%)	7		Aula 1r ADEP / taller ADEP
	B		7		
2n_CF GM**	A	30 (45,00%)	7		Aula 2n ADEP
	B		7		
1r_CF	A	30	6		Aula 1r EDIN /

GS** (EDIN)	B	(42,00%)	6		taller EDIN
2n_CF GS** (EDIN)	A	30	6		Aula 2n EDIN / taller EDIN
	B	(52,00%)	6		
1r_CF GS** (ISO)	A	30	6		Aula 1r ISO
	B	(37,00%)	6		
2nCF GS** (ISO)	A	30	5		Aula 2n ISO
	B	(62,50%)	5		

*Intervenien amb EPI's

**El grup és un, però s'indica el % de desdoblament prescriptiu dels mòduls

En cas de ser necessari es consignarà en aquesta taula

Personal d'atenció educativa, que intervé en el grup	
Personal d'atenció educativa, que intervé, puntualment, en aquest grup	

Subgrups per a optatives, suports fora de l'aula,...

Matèria/Activitat	Grups estables d'origen	DOCENT	Nº hores/set	Observacions
REL-1r	1r_ESO A	M ^a Carmen Estruch	1 h/set	Tots els subgrups, ho són per nivell i provenen d'un únic grup estable.
REL-2n	2n_ESO A		1 h/set	
REL-3r	3r_ESO A		1 h/set	
REL-4t	4t_ESO A		1 h/set	
Aula d'Acollida	Internivell ESO	Àngels Garcia	Horari variable de cada alumne/a	
Optatives 2n_ESO	Nivell de 2n d'ESO (A, B, C, D i E)	Roger Vilanova	2 h/set	
		FRA 1		
		Gemma Hdez. Marta Moreno		
		ORI1 (docent de suport extraord.)		
Optatives 3r_ESO	Nivell de 3r d'ESO (A, B, C i D)	BIO 1	2 h/set	
		Roger Esteban		
		FRA 1		
		Gloria Harillo		
		MUS 1/2		
José A. Piedra				

Optatives 4t_ESO	Nivell de 4t d'ESO (A, B, C i D)		Jordi Aguilar	3 h/set	
			Dolors Alcántara		
			Yolanda Argemí		
			ECO 1		
			Gloria Harillo		
			FRA 1		
			Gemma Hernández		
			Laura Ostos		
			Mauricio Rey		
			TEC 1 (<i>docent de suport extraord.</i>)		
			Adoración Trujillo		
Modalitat	1r_A BTX	BIO	Adoración Trujillo	4 h/set	
		FIS	Yolanda Argemí		
		QUIM	Jordi Aguilar		
		DT	Gemma Hdez.		
		TI	Pere Garcia		
Modalitat	1r_B BTX	ECO	ECO 1	4 h/set	
		EMP	ECO 1		
		H. Món	Roger Esteban		
		Lit. Uni.	Iván Seisedos		
		Lit. Cat.	Irene Kiménez		
Modalitat	2n_A BTX	BIO	Isabel Hinojosa	4 h/set	
		FIS	Yolanda Argemí		
		QUIM	Marta Moreno		
		DT	Gemma Hdez.		
		TI	Pere Garcia		
Modalitat	2n_B BTX	EMP	ECO 1	4 h/set	
		GEO	Gemma Bello		
		Ha ART	Xavier Porta		
		Lit. Cast.	Esther Palet		
Desdoblaments CF's	mp2- 1r adep gA	Noelia Romero	6 h /setmana	taller ADEP	
	MP2- 1r adep gB	Noelia Romero	6h / setmana	taller ADEP	
	MP3-1r ADEP-GA	Rosa Ma Masanés	2h / setmana	taller ADEP	
	MP3-1r ADEP-GB	p-620	2h / setmana	aula 4t D	
	mp4-1r-adeq-gA	p1-625	3h / setmana	aula 1r ADEP	
	mp4-1r adep-gB	p1-625	3h / setmana	aula 1r ADEP	
	MP9-1R ADEP-GA	Mireia Feo	3h / setmana	aula 1r ADEP	
mp4 2n adep gA	p1-625	2h / setmana	aula 2n ADEP /4tD		

mp4 2n ADEP gB	p1-625	2h / setmana	aula 2n ADEP/4tD
mp7 2n ADEP gA	Ana Colmenero	3h / setmana	aula 2n ADEP
mp7 2n ADEP gB	Ana Colmenero	3h / setmana	aula 2n ADEP
mp4 1r EDIN gA	Sílvia Viadé	6h / setmana	taller EDIN
mp4 1r EDIN gB	Josep Gené	6h / setmana	aula 1r EDIN
mp6 1r EDIN gA	Sílvia Viadé	5h / setmana	aula 1r EDIN /
mp6 1r EDIN gB	Ma Àngels Gómez	5h / setmana	gimnàs
mp5 2n EDIN gA	Sílvia Viadé	6h / setmana	taller EDIN
MP5 2n EDIN gB	Ana Caño	6h / setmana	aula 2n EDIN
MP8 2n EDIN gA	Marisol Teva	4h / setmana	aula 2n EDIN /
MP8 2n EDIN gB	Marisol Teva	4h / setmana	informàtica
mp12 2n EDIN (PAI)	Ana Caño i Carol Estaún	3h / setmana	aula 2n EDIN /
mp3 1r ISO gA	Tere Gibert / Rosa Ma Masanés	6h / setmana	aula 1r ISO / taller ADEP
mp3 1r ISO gB	Tere Gibert / Rosa Ma Masanés	6h / setmana	aula 1r ISO / taller ADEP
MP9 1r ISO gA	Ma Àngels Gómez	3h / setmana	aula 1r ISO /
MP9 1r ISO gB	Ma Àngels Gómez	3h / setmana	informàtica
mp4 2n ISO gA	p1-508	6h / setmana	aula 2n ISO /
mp4 2n ISO gB	p1-508	6h / setmana	informàtica
mp6 2n ISO gA	Mireia Feo	5h / setmana	aula 2n ISO /
mp6 2n ISO gB	Mireia Feo	5h / setmana	informàtica
mp8 2n ISO gA	Ana Colmenero	2h / setmana	info 1 / info iso
mp8 2n ISO gB	Ana Colmenero	2h / setmana	info 1 / info iso

c) Criteris organitzatius dels recursos per a l'atenció de l'alumnat amb necessitat específica de suport educatiu

En relació a l'alumnat vulnerable, les conseqüències del confinament del darrer trimestre han estat variades en funció de les circumstàncies individuals i familiars de cada cas. S'ha fet un treball intens de suport per via telefònica i amb el correu electrònic, organitzat des de les tutories i amb el suport del departament d'orientació.

Per al proper curs 2020-21 es contempla mantenir el suport individualitzat des de les tutories i el departament d'orientació, rebre el suport de l'EAP i, si s'escau, la intervenció d'altres professionals externs (Drets socials de l'Ajuntament amb suport econòmic o de recolzament familiar, CREDA). D'altra banda es demanarà una dotació completa del suport concedit

adreçada a l'especialitat de PSI, amb l'objectiu de reforçar l'atenció del departament d'orientació i fer suport sociocultural i afectiu a l'alumnat nouvingut de l'Aula d'acollida amb més dificultats d'adaptació a la dinàmica educativa del centre.

Qualsevol d'aquestes actuacions seguirà el protocol de salut en relació a les mesures d'higiene, distanciament i EPI's. En el cas d'entrevista presencial amb les famílies, es dispensarà líquid hidroalcohòlic i es farà ús obligatori de la mascareta en un espai ventilat; la mesura és exportable a qualsevol professional extern que hagi de participar en qualsevol de les actuacions.

d) Organització de les entrades i sortides.

El nostre centre disposa de dues entrades i sortides. L'alumnat del matí (ESO i BTX) es dividirà en: alumnat de 1r fins a 3r d'ESO (entrada davantera del centre), i 4t d'ESO i Batxillerat (entrada posterior del centre). Quan l'alumnat entri al centre ho farà amb la mascareta posada fins que arribi a l'espai assignat. Tant al pati davanter com al posterior hi haurà zonificació per nivells.

Les portes s'obriran a les 8.05 per iniciar l'accés esglaonat per nivells a l'interior de l'edifici.

Taula d'entrades i sortides al centre (Franja de matí: ESO+BTX)

NIVELL	PUNT D'ACCÉS i SORTIDA		HORARIS		
			Entrada	Sortida	
1r_ESO	Porta davantera (C/Estació)	Entren directament al centre per ordre de grup classe i amb la mascareta posada.	8.10 h	14.40 h	
2n_ESO			Romanen a la zona assignada del pati i entren per nivells en ordre de grup classe. Han de dur mascareta.	8.15 h	14.45 h
3r_ESO				8.20 h	14.45 h
4t_ESO	Porta posterior (pg. del riu)	Entren directament al centre per ordre de grup classe i amb la mascareta posada	8.10 h	14.45 h	
1r_BTX			Romanen a la zona assignada del pati i entren per nivells en ordre de grup classe. Han de dur mascareta.	8.15 h	14.50 h
2n_BTX					

*** La porta s'obrirà a les 8.10 h per donar accés als grups als patis davanter i posterior. La coincidència horària de la sortida no ha de provocar aglomeracions atesos els desplaçaments diferenciats per dins del centre.**

Taula d'entrades i sortides al centre (Franja de tarda-nit: CF's)

NIVELL	PUNT D'ACCÉS i SORTIDA	HORARIS*	
		Entrada	Sortida

CFGM	Porta davantera (C/Estació)	15.00 h	21.30h
CFGS (EDIN)		15.10 h	
CFGS (ISO)		15.05 h	

*** La porta s'obrirà a les 14.55h per donar accés al pati davanter als grups de CF's. La sortida no acostuma a generar aglomeracions doncs sempre hi ha lleugeres diferències en l'acabament i es tracta d'alumnat gran i responsable. Duran mascareta a les entrades i sortides i en els desplaçaments fora de l'aula de grup assignada.**

e) Fluxos i desplaçaments pel centre.

En relació a les entrades i les sortides de l'edifici caldrà seguir el recorregut marcat al terra amb cinta adhesiva de color, es farà en fila per grups classe i amb la mascareta posada, quan l'alumnat arribi al seu espai-aula podrà treure's la mascareta un cop estigui assegut al seu lloc, es dispensarà gel hidroalcohòlic a l'entrar a l'aula i sempre que es produeixi un contacte amb material compartit de forma involuntària o fruit de l'activitat a l'aula (bolígrafs de pissarra blanca, per exemple).

El nostre edifici té dos accessos al vestíbul (entrada davantera i posterior) que condueixen a la Planta baixa amb tres ales i tres pujants d'escala (zona gimnàs plantes primera i segona, zona consergeria plantes primera i segona i zona secretària que arriba només a la primera planta).

Franja MATÍ

ACCÉS PER...	NIVELL*	DESPLAÇA PER...	UBICACIÓ DE L'ESPAI AULA
Portes d'entrada davanteres	1r_ESO	Els grups entren al vestíbul i s'adrecen a les aules de la planta baixa de la zona de consergeria (4 grups) i de la zona de secretària (1 grup).	1r_B,C,D,E: passadís planta baixa zona consergeria. 1r_A: passadís planta baixa zona secretària.
	2n_ESO	Els grups entren al vestíbul i s'adrecen a les aules de la planta baixa de la zona del gimnàs (2 grups), de la zona de secretària (1 grup) i els altres dos grups pugen per l'escala de secretària i van a la seva aula (zona de la sala del professorat i laboratoris).	2n_A: passadís planta baixa zona secretària 2n_B,C: passadís planta baixa zona gimnàs. 2n_D,E: passadís primera planta zona extrem laboratoris.
	3r_ESO	Els grups entren al vestíbul i pugen a la primera planta per l'escala de consergeria per anar a les seves aules.	3r_A,B,C,D: passadís primera planta zona extrema oposada als laboratoris.
Porta	4t_ESO	Els grups entren al vestíbul i pugen per l'escala de	4t_A: primera planta

d'entrada posterior		la zona gimnàs, un grup roman a la primera planta (zona de l'Aula d'informàtica i Taller ESO) i els altres tres grups pugen a la segona planta per accedir a la seva aula.	zona Informàtica i Taller ESO. 4t_B,C,D: segona planta ala del Taller Sociosanitari.
	1r_BTX 2n_BTX	Un cop els grups han accedit al vestíbul pugen per l'escala de la zona gimnàs fins a la segona planta on s'ubiquen les aules	Segona planta ala específica de les aules de BTX.

* *El color de la casella indica el recorregut assignat a cada nivell.*

Franja TARDA-NIT

NIVELL*	DESPLAÇA PER...	UBICACIÓ DE L'ESPAI AULA
CFGM	1r-ADEP: El grup entra al vestíbul i puja per l'escala de consergeria per anar a la seva aula, a la segona planta.	Aula de 4t_C
	2n-ADEP: El grup entra al vestíbul i puja per l'escala de la zona gimnàs fins la segona planta per accedir a l'aula assignada.	Aula de 1r_BTX-A
CFGS (EDIN)	Els grups entren al vestíbul i pugen a la primera planta per l'escala de consergeria per anar a les seves aules.	1r-EDIN: Aula de 3r_B
		2n-EDIN: Aula de 3r_A
CFGS (ISO)	1r-ISO: El grup entra al vestíbul i s'adreça a l'aula de la planta baixa de la zona de consergeria	Aula de 1r_B
	2n-ISO: El grup entra al vestíbul i s'adreça a l'aula de la planta baixa de la zona del gimnàs.	Aula de 2n_B

L'accés a l'edifici es fa per les portes davanteres

Qualsevol desplaçament per l'interior de l'edifici comportarà l'obligatorietat de l'ús de la mascareta i el seguiment dels recorreguts traçats al terra. Si un grup desplaça en solitari podrà ocupar 2/3 parts del passadís o escala (alumnes en fila, de dos en dos amb un metre de separació), cas de coincidir amb algun altre grup o subgrup desplaçaran en fila única seguint els recorreguts traçats al terra.

f) Organització de l'espai d'esbarjo

La complexitat en l'organització horària del centre fa que realitzem un únic pati de 30 minuts a mig matí (a mitja tarda en el cas de Cicles formatius). Els desplaçaments per accedir al pati es faran portant la mascareta.

Esbarjo MATÍ

NIVELL	Hora de sortida	Desenvolupament de l'esbarjo	Hora d'entrada
1r_ESO	11.10 h	L'espai d'esbarjo assignat als nivells és el pati davanter del centre. Mentre es mengin l'esmorzar	11.40 h

2n_ESO	11.15 h	caldrà mantenir la distància de seguretat de 1,5 metres o alternar la ingesta amb la mascareta. Es promourà que l'alumnat mantingui el grup estable, malgrat la dificultat que comporta en aquestes etapes un comportament tan endreçat.	11.45 h
3r_ESO	11.10 h	L'espai d'esbarjo assignat als nivells és el pati posterior del centre. Mentre es mengin l'esmorzar caldrà mantenir la distància de seguretat de 1,5 metres o alternar la ingesta amb la mascareta. Es promourà que no es formin grups d'alumnes internivell i cas d'observar la seva formació es podrà decidir zonificar el pati en dues subzones per nivell.	11.40 h
4t_ESO	11.15 h		11.45 h
1r_BTXX	11.10 h	Surten fora del centre mostrant el carnet d'estudiant a la conserge que controla la sortida i l'entrada. Es promourà una actitud autoresponsable en relació a les mesures de protecció, higiene i distanciament social.	11.40 h
2n_BTXX	11.10 h		

En cada pati hi hauran tres docents de guàrdia i un membre de l'equip directiu. Quan tornin a l'aula caldrà repetir el dispensament de gel hidroalcohòlic.

Esbarjo TARDA

NIVELL	Hora de sortida	Desenvolupament de l'esbarjo	Hora d'entrada
CFGM	18.00 h	Es prioritzarà que l'alumnat no romangui a l'interior de l'edifici i que surti al pati davanter o a l'exterior del centre. En cas de pluja o fred intens, es valorarà amb l'equip de professorat de cicles la possibilitat que romanguin al vestíbul amb mascareta	18.30 h
CFGS (EDIN)			
CFGS (ISO)			

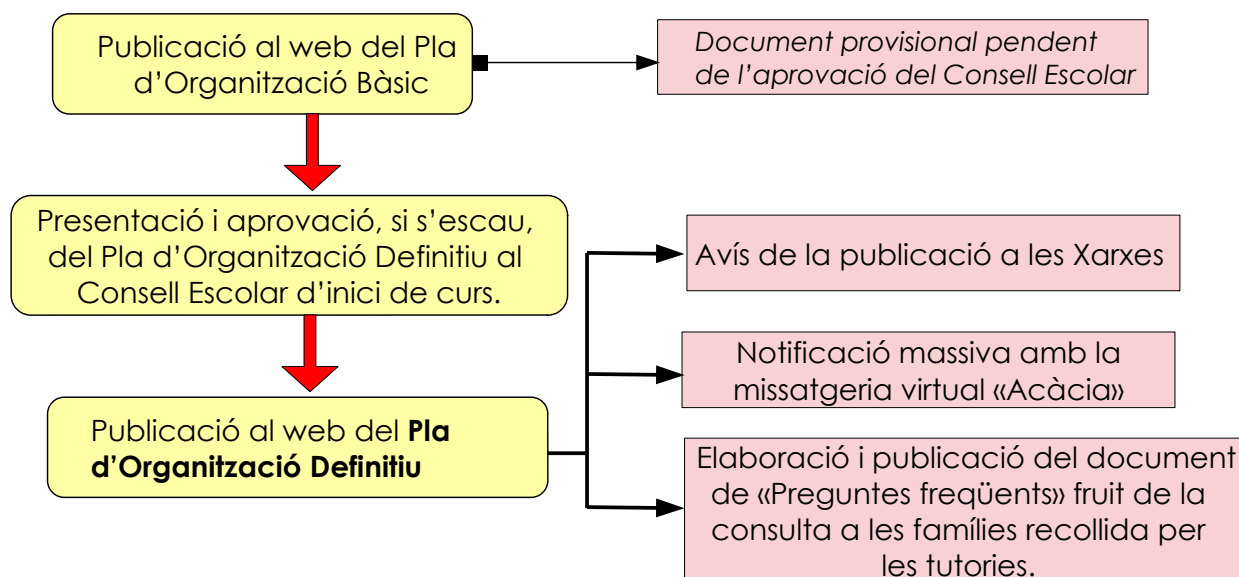
g) Relació amb la comunitat educativa

- i. Previsió de les sessions del consell escolar i de la modalitat de les reunions (presencial o telemàtica).

DATES SESSIONS	Format de la sessió	CONTINGUTS DESTACATS	Observacions
09/09/2020	PRESENCIAL	Presentació del Pla d'Organització per al curs 2020-21. Presentació de la Memòria anual 2019-20 i de la PGA 2020-21	La sessió es planifica presencial amb mesures de distanciament, espai ventilat i ús de mascareta; s'entén la importància de la presencialitat per poder explicar significativament el Pla, la Memòria i la PGA.
21/10/2020	TELEMÀTICA	Anàlisi del funcionament del pla d'organització, revisió dels	

		indicadors i propostes de millora. Aprovació, si s'escau, de les propostes de canvi a les NOFC i PEC (lligat a l'auditoria interna del PQiMC).	
16/12/2020	TELEMÀTICA	Anàlisi del funcionament del pla d'organització, revisió dels indicadors i propostes de millora.	Caldrà incloure els apartats prescriptius en relació a les absències del professorat i a la participació en activitats que demanen l'aprovació del Consell.
17/03/2021	TELEMÀTICA	<i>Pendents de programació en funció de l'evolució del Pla d'organització i la pandèmia.</i>	
21/06/2021	PRESENCIAL		

ii. Procediment de difusió i informació del pla d'organització a les famílies. Previsions respecte a l'organització de les reunions de tutoria amb les famílies (es poden fer trobades virtuals).



TIPUS DE REUNIÓ Tutoria vs Famílies	Dates de realització	FORMAT PREFERENT	Observacions
INICI DE CURS AMB TOTES LES FAMÍLIES	La setmana del 21 al 25 de setembre.	TELEMÀTIC*	La primera setmana es verificaran les adreces de correu informades per tal d'enviar l'enllaç per a la videoconferència.
SEGUIMENT INDIVIDUAL	Al llarg del curs, preferentment abans de les vacances d'hivern.	TELEMÀTIC	Es promouran les reunions telemàtiques, però especialment en els nivells inicials i finalistes es possibilitarà la presencialitat seguint estrictament les mesures de protecció individual i la higiene de mans; hi podrà assistir un
Altres	Quan les sol·liciti la tutoria o la família.	PER DEFINIR	

			adult de la unitat familiar amb el/la tutor/a del grup. Cas que sigui necessària la intervenció de la cotutoria o de professionals externs el distanciament i la mascareta seran obligatoris.
--	--	--	---

*** Cas que alguna família no pugués connectar-se per manca d'equipament i/o connectivitat es planificarà una reunió presencial amb les mesures de distanciament, higiene, ventilació; aquestes mesures no exclouran l'ús obligatori de la mascareta.**

iii. Procediments de comunicació amb les famílies.

- Notificacions a l'**agenda**.
- **Atenció i comunicació telefònica** (com a referent la tutoria, però també s'empra des de secretaria, prefectura i direcció)
- **Correu electrònic personalitzat** (emprat bàsicament per la tutoria, ocasionalment des del correu de centre per qüestions administratives o disciplinàries).
- **Missatgeria amb la plataforma virtual «Acàcia»**, ja siguin correus massius de centre, des de les tutories (al grup-classe) i fins i tot missatges individuals.
- **Lloc web del centre**, totes les informacions i comunicats oficials de l'administració o del centre es penjen i poden ser consultades des de qualsevol dispositiu connectat a la xarxa.
- Comptes de **xarxes socials del centre**: Instagram, Facebook, Twiter... Visualitzen les activitats, iniciatives del centre i també avisen de les publicacions al web.
- En casos excepcionals s'empra el **correu postal**, majoritàriament certificat.

iv. Formació adreçada a les famílies respecte a l'ús de les eines de comunicació escollides pel centre, així com de la la plataforma digital que utilitzem ,considerant les eines disponibles. Persones de referència al centre i suport al centre.

Taula en relació a la formació de les famílies

NIVELL USUARI	MATERIALS DE SUPORT	FORMACIÓ PREVISTA	Observacions
Bàsic	Tutorials en format paper: - Connexió i navegació pel web del centre. - Accés i ús de la Plataforma «Acàcia». -Realització de videoconferències.	Es programaran sessions presencials de formació i visualització de l'accés i ús dels entorns digitals prioritaris. DATA: 16/09/2020 - Famílies de 1r_ESO el a les 16:30h.	Durant la primera setmana del curs es farà la comprovació de les dades de connexió, així com del nivell d'usuari de l'alumnat i les famílies. En funció del nombre de famílies es planificaran les sessions de formació, es

	Es procurarà el lliurament com a molt tard el 16/09/2020	- Famílies d'altres nivells de nova incorporació al centre a les 17.30h.	preveu un aforament que garanteixi el distanciament d'1.5 metres i l'ús obligatori de la mascareta.
Mig	Tutorials accessibles des de la Plataforma virtual «Acàcia».	Videoconferència en «streaming» a càrrec de la coordinació informàtica del centre per resoldre preguntes freqüents.	S'hauria de fer la sessió la setmana del 21 al 25 de setembre de 2020.
Avançat			

Persones de referència i suport del centre

ORDRE DE PRIORITAT	Nom del/de la responsable	Càrrec	
V	1r responsable	Jacobo Sanz	Coordinador informàtic del centre
V	2n responsable	Laura Ostos	Coordinadora de Riscos Laborals i del seguiment del Pla d'Obertura
V	3r responsable	Raül Prieto	Cap d'Estudis
	4t responsable	Lluís Romero	Secretari del centre

Procediment de realització de consultes o peticions de suport

ORDRE DE PRIORITAT	PROCEDIMENT*	
V	1	Fer arribar la petició a la tutoria del grup per correu electrònic.
V	2	Fer la petició via telefònica (93 580 31 42) indicant dades personals i de contacte.
V	3	En darrer terme, esgotades les dues primeres vies de contacte, podran adreçar un correu electrònic a l'adreça de centre a l'atenció del director a8037206@xtec.cat

**Els procediments contemplen el paper actiu de la tutoria com a mesura de recollida d'informació i/o peticions per tal de fer la derivació interna al/a la responsable adient. En darrer terme la direcció del centre intervindrà.*

h) Pla de neteja, ventilació, desinfecció i gestió de residus

Mesures de neteja d'espais, equipaments i material després del seu ús quan siguin utilitzats per diversos grups estables.

- Ventilació dels espais (darrers 10 minuts de classe)
- Accés i sortida a les aules específiques: s'hi arriba amb la mascareta i es fa rentat de mans amb hidroalcohòlic a l'entrar i sortir.

- A les aules específiques el material, sempre que es pugui, es promourà que sigui d'ús individual; cas de compartir quedarà restringit a un màxim de cinc alumnes. En ambdues situacions s'hauran de netejar els estris i material al final de la classe sota la supervisió del professorat.
- De forma rotativa, en cada grup de treball (≤ 5 alumnes), un membre del grup neteja la superfície de treball, la resta endrecen el material i estris.
- En relació als banys, es diferencien els dels patis (ús en les hores d'esbarjo), els banys per a l'ESO i el BTX i els que s'habilitaran exclusivament per a cicles formatius en torn de tarda.
- Cada alumne portarà la seva ampolla d'aigua i no podrà beure directament de les fonts i/o aixetes.

TAULA-RESUM

Extracció realitzada del document de Salut, annex 2 del Pla d'actuació en el marc de la pandèmia (Departament de Salut)

Es recomana disposar d'un Pla de neteja i desinfecció adaptat a cada centre educatiu en funció dels diferents espais i la seva ocupació i concurrència.

- Utilitzeu només els desinfectants apropiats i amb mesura, l'excés i la barreja de productes incompatibles pot provocar intoxicacions.
- La neteja s'ha de fer de forma prèvia a les actuacions de desinfecció per garantir l'eficàcia dels desinfectants.
- Els productes s'han d'utilitzar seguint les indicacions de les etiquetes i adoptant les mesures de precaució indicades.
- Cal fer neteja i desinfecció més d'una vegada al dia en espais utilitzats successivament per persones/grups diferents amb més freqüència com lavabos, espais multi activitats, sales de reunions amb reunions successives, menjadors amb diferents torns, zones d'elevada freqüència de pas i recepció, etc.
- La ventilació es tant important com la neteja en especial on hi ha presència continuada de persones.

V= ventilació**N= neteja****ND= neteja i desinfecció**

ACCIÓ ELEMENT ESPAI	V		N		ND		OBSERVACIONS
	Abans després de ús	i després de cada ús	Després de cada ús	Diària	\geq vegada al dia	¹ Setmana lment	

ESPAIS I EQUIPAMENTS COMUNS						
Ventilar aules				V		Quan es va al pati, al migdia i a mitja tarda. També al final del dia.
Manetes i poms			ND			Empresa de neteja
Baranes			ND			
Superfície de taulells i mostradors			ND			
Cadires i bancs			ND			Empresa de neteja
Material d'oficina			N			No es compartirà material, els usuaris habituals ho faran.
Bany			ND			Empresa de neteja
Ordinadors compartits		N			ND	*Material electrònic: netejar amb un drap humit amb alcohol propílic 70°
Telèfons compartits						Ho farà l'usuari ocasional
Interruptors			N			Empresa de neteja
Màquines de reprografia compartides			ND			*Material electrònic . Empresa de neteja. Es recomanarà als usuaris que premin la botonera amb un estri propi.
Espai : AMPA-EAP		V	N		ND	La ventilació serà responsabilitat dels usuaris. Neteja i desinfecció l'Empresa de neteja.
AULES ESPECÍFIQUES						
Tallers		V+N	N (Empresa)			Es promourà la neteja d'estris i superfícies entre l'alumnat sota la supervisió del professorat.
Laboratoris						
Biblioteca						
Gimnàs (vestuaris)		V	N (Empresa)		ND	Utilització preferent dels patis. El material compartit es netejarà pels usuaris al final de la classe. Als vestuaris no es contempla l'ús de les dutxes, però s'estudiarà.

Aula de música		V+N	N (Empresa)			Es promourà la neteja d'estris i superfícies entre l'alumnat sota la supervisió del professorat.

Gestió de residus

Es recomana que els mocadors i tovalloles d'un sol ús utilitzats per a l'assecat de mans o per a la higiene respiratòria es llencin en contenidors amb bosses, preferiblement amb tapa i pedal. El material d'higiene personal, com mascaretes, guants i altres residus personals d'higiene, són considerats com a fracció resta i, per tant, s'han de llençar al contenidor de rebuig (contenedor gris).

En el cas que alguna persona presenti símptomes mentre està al centre, cal tancar en una bossa tot el material utilitzat a l'espai d'ús individual on s'ha aïllat la persona i introduir aquesta bossa tancada en una segona bossa abans de dipositar-la amb la resta de residus tal com s'ha indicat al paràgraf anterior.

i) **Extraescolars i acollida**

EXTRAESCOLARS:

TIPOLOGIA	Esportives	Suport acadèmic	Dinamització cultural
Descripció	Entrenaments d'equips de futbol-sala i bàsquet. Inicialment es mantindran aplicant les mesures de seguretat indicades pel Consell esportiu del Vallès Occidental Sud; cas de no poder donar resposta als requeriments de seguretat no es realitzarien.	Suport acadèmic organitzat en grups d'alumnes estables i a ràtio històricament baixa, cosa que permet mantenir una distància de seguretat entre l'alumnat assistents d'1,5 metres. El/La professor/a contractat per l'AMPA haurà de dur mascareta si no pot garantir la separació amb l'alumnat.	Dues tardes a la setmana, inicialment dimarts i dijous, es proposa l'obertura de la Biblioteca com a Sala d'estudi amb accés a internet; l'activitat es mantindrà amb aforament reduït i atesa la possibilitat de moure's per l'espai caldrà fer ús de la mascareta i rentar-se les mans amb hidroalcohòlic abans d'entrar i a la sortida. Cas de cedir l'espai a entitats es limitarà l'aforament a 20-25 assistents i hauran de fer servir la mascareta i l'hidroalcohòlic
Grups d'origen de l'alumnat	Els llistats d'assistents amb les dades relatives als grups d'origen es tindran un cop iniciada l'activitat i s'aniran actualitzant.		Alumnat ESO i BTX variat. El fet limitant és l'aforament i les mesures d'protecció i higiene individuals.

Responsables	Coordinació esportiva (PCEE-CeVoS)	AMPA	Junta directiva
Paper del centre	Cessió de l'espai pistes.	Cessió d'espai aula	Organització i/o cessió de l'espai Biblioteca

Els espais interiors es ventilaran durant almenys deu minuts abans de començar l'activitat i un cop finalitzada, tot seguit l'empresa de neteja en farà la desinfecció prescriptiva acordada en el seu contracte.

ACOLLIDA: No tenim servei d'acollida de l'alumnat previ a l'obertura del centre.

j) Activitats complementàries i sortides organitzades pel centre

La previsió d'activitats complementàries i sortides pedagògiques s'aproven al claustre d'inici de curs. La proposta plantejada al claustre i que després s'ha d'aprovar al Consell no bloquejarà la realització d'aquestes activitats, es farà la proposta i només caldrà tenir cura de les mesures en relació a la seguretat sanitària.

Qualsevol entitat amb la qual treballem haurà de garantir el seguiment acurat de les instruccions de salut; és evident que des del centre mantindrem el rentat de mans i la mascareta des del moment en que s'abandoni l'espai aula habitual o fins i tot si la convocatòria de l'alumnat és en espais compartits (patis, vestíbul,...) o directament al punt d'accés al servei de transport escollit.

Taula de previsió de les activitats complementàries

ACTIVITAT	Nº ALUMNES	GRUPS D'ORIGEN	PROFESSIONAL RESPONSABLE	ESPAI/LLOC DE REALITZACIÓ
ACTUALITZACIÓ PREVISTA A L'INICI DEL CURS 2020-21				

Un cop elaborat i aprovat el Pla d'obertura definitiu al setembre s'annexarà el document de centre en relació a les sortides que s'aprovi al Consell escolar

k) Reunions dels òrgans unipersonals i col·lectius de coordinació i govern

ÒRGAN	Tipologia de la reunió	Format	Periodicitat i durada
Equip directiu	Seguiment, gestió i planificació de l'activitat, del centre.	Presencial	Una sessió per setmana de 2 hores.
Equip docent de 1r_ESO-A,B,C	Coordinació de l'activitat docent, seguiment	En relació al Pla d'obertura definitiu, es proposarà que	Reunions d'una hora amb periodicitat quinzenal.

Equip docent de 1r_ESO-D,E	d'alumnes, presa de decisions estratègiques per grup i/o nivell.	aquestes reunions es facin en format telemàtic, molt possiblement amb el «Meet» de Google. <i>La presencialitat només es contemplaria en cas de superar la pandèmia.</i>	<i>Es plantejarà al claustre la possibilitat de reduir la durada de cada sessió (hem comprovat que el format telemàtic optimitza el temps de reunió) i augmentar la freqüència.</i>		
Equip docent de 2n_ESO-A,B,C					
Equip docent de 2n_ESO-D,E					
Equip docent de 3r_ESO-A,B					
Equip docent de 3r_ESO-C,D					
Equip docent de 4t_ESO-A,B					
Equip docent de 4t_ESO-C,D					
Equip docent de 4t_ESO-A.O.				1h/set	
Equip docent de 1r_BT-X-A i B				Telemàtic	1h/trimestre
Equip docent de 2n_BT-X-A i B				Telemàtic	1h/trimestre
Tutories i cotutories de CF	Seguiment i treball específic en relació al PAT de cicles.	Inicialment es plantegen en format telemàtic.	2h/set		
Reunió de departament de CF's	Coordinació de l'activitat docent, seguiment d'alumnes, presa de decisions estratègiques per grup i/o nivell.	<i>L'avaluació de la idoneïtat i l'evolució de la pandèmia poden fer que passin a ser presencials.</i>	2h/set		
CAD	Atenció a la diversitat	Presencial	1h/set		
RCOORD	Coordinació ESO i BT-X	Presencial	1h/set		
Claustres	Segons normativa	Telemàtics	-Inici de curs i final de curs. - Abans de les vacances d'hivern. - Abans de les vacances de primavera. - Extraordinari al novembre en relació a l'auditoria. 2h/sessió		
RLIC	Coordinació lingüística	Presencials	1h/set		
RMED	Mediació i RAC	Presencial	1h/set		

I) Protocol d'actuació en cas de detectar un possible cas de covid-19

DETECCIÓ, AÏLLAMENT I AVISOS

Cas de detectar que un alumne/a, docent o personal PAS mostra episodis de tos, increment de la temperatura, malestar general; es procedirà de la següent manera:

- Es portarà al subjecte al despatx d'entrevistes del vestíbul per aïllar-lo de la resta del centre. Aquesta acció la fa el docent que ho detecti o que hagi estat informat per alumnat testimoni dels símptomes. Un cop deixi al subjecte a l'espai d'aïllament tornarà a tenir cura del grup classe, prèviament s'aplicarà hidroalcohòlic, i si s'escau, es canviarà la mascareta. Haurà avisat a algun membre de la Junta (prioritàriament a direcció).
- Es trucarà a la família per a que el vinguin a buscar. Això ho farà un membre de la Junta, cas de no estar disponible, ho farà un membre del personal PAS.
- S'observarà la traçabilitat en espais i contactes personals del subjecte, ho estudiarà el responsable del Pla.
- S'avisarà al CAP més proper al centre i se li facilitarà la informació en relació a la traçabilitat. Ho fa el responsable del Pla.
- El responsable assignat per al seguiment i implementació del Pla avisarà a la secció de Riscos Laborals del SSTT al VO o al referent informat a tal efecte.
- La direcció posarà en coneixement de la inspecció educativa la situació.
- El responsable del Pla en farà el seguiment i anirà informant a la direcció del centre.

PER A FER EL SEGUIMENT DEL CAS ...

ALUMNE/A	
DATA I HORA DE LA DETECCIÓ	
PROTOCOL SEGUIT (incloure els noms de les persones implicades en el protocol i del familiar que l'ha recollit)	
PROFESSIONAL DE SALUT AMB QUI ES MANTÉ EL CONTACTE (cal indicar el CAP on s'ha atès l'alumne/a)	
REFERENT DE CENTRE (responsable del Pla)	

m) Avaluació i seguiment del pla

Per a l'avaluació i seguiment del Pla s'ha incrementat la dotació horària de la Coordinació de Riscos i la Coordinació TAC, també es compta amb la participació de suport d'una de les dotacions extres assignades al centre per al proper curs.

Als Annexos 1, 2 i 3 tenim part de la documentació que es farà servir per al seguiment del Pla i del paper de les famílies. Els responsables del Pla també estaran al cas dels protocols i el contingut d'aquest Pla d'obertura.

	NOMS i COGNOMS (càrrec)	Assig. horària
RESPONSABLE GENERAL DEL PLA D'OBERTURA	Laura Ostos Tortosa (Coordinadora de Riscos Laborals)	7h
Responsable específic àmbit TAC	Jacobo Sanz (Coordinador TAC)	7h
Personal de suport (dotació no estructural)	HO SABREM A PRIMERS DE SETEMBRE	2h

En relació a l'avaluació i el seguiment, en aquesta versió bàsica marquem indicadors de seguiment i avaluació, així les accions lligades per al seu contrast.

INDICADORS	Accions	Temporització
% dels docents assabentats del Pla d'obertura	Qüestionari de Google	Límit 14/09/2020
% del PAS assabentat del Pla d'obertura		
% de famílies assabentades del Pla d'obertura		
Grau de satisfacció de les famílies amb les mesures i actuacions proposades al Pla (Baix, Mig, Bé, Molt bé)	Qüestionaris en suport digital.	- Un primer resultat en data límit 14/10/20
Grau de satisfacció dels docents amb les mesures i actuacions proposades al Pla (Baix, Mig, Bé, Molt bé)		- Segon resultat en data límit 02/12/20
Grau de satisfacció del PAS amb les mesures i actuacions proposades al Pla (Baix, Mig, Bé, Molt bé)		- Tercer resultat en data límit 24/02/21 - Quart resultat en data límit en data límit 05/05/21

PROPOSTES DE CANVI/MILLORES DEL PLA: Fruit del seguiment dels indicadors, es duran a terme millores o canvis en el Pla que es procuraran aprovar al Consell escolar del centre

DATES PREVISTES DE LES SESSIONS DEL CONSELL	- 16/12/2020 (presentació de millores fruit dels buidats fets fins el 2 de desembre de 2020) - 17/03/2021 (presentació de millores fruit del buidat fets fins el 24 de febrer de 2021
--	---

4.- Concrecions per a l'ESO

a) Pla de treball del centre educatiu en diferents supòsits.

ACCIÓ	Referida a:	Pla de treball
CONFINAMENT (Parcial) <i>Inicialment cal preveure que la durada d'aquesta mesura seria de dues setmanes</i>	Grup	La proposta inicial seria mantenir l'horari normal i que el professorat es connectés per desenvolupar la seva activitat amb l'alumnat. Per tal de preservar l'equitat, i en el cas de manca d'equipaments i/o connexió que no s'hagi pogut resoldre, es posaran a disposició materials en format paper que les famílies podran recollir al pati davanter amb cita prèvia i seguint les mesures de seguretat i higiene indicades (un membre de la unitat familiar, mascareta, hidroalcohòlic). Les activitats de caire pràctic en aula específica s'ajornarien mentre durés el confinament (14 dies). El professorat faria el seu horari habitual de forma presencial amb la resta dels grups on entra. Es mantindrien totes les reunions de coordinació i la resta de tasques previstes en format telemàtic.
	Nivell	
TANCAMENT (Total)	MATÍ	Mantenir l'horari normal i que el professorat es connectés per desenvolupar la seva activitat amb l'alumnat. Per tal de preservar l'equitat, i en el cas de manca d'equipaments i/o connexió que no s'hagi pogut resoldre, es posaran a disposició materials en format paper que les famílies podran recollir al pati davanter amb cita prèvia i seguint les mesures de seguretat i higiene indicades (un membre de la unitat familiar, mascareta, hidroalcohòlic), en aquesta situació els rebria un membre de la Junta o del PAS. Les activitats de caire pràctic en aula específica quedarien ajornades i en funció del nivell i tipus d'estudi, es podrien organitzar amb lliuraments telemàtics en format diversos segons indicacions del professorat.
	TARDA	

b) Matèries optatives i altres activitats a l'ESO

OPTATIVES	
1r_ESO	Es fan en grup estable i quedaria subjecte a les indicacions anteriors.
2n_ESO i 3r_ESO	Mentre durés el confinament preventiu quedarien suspeses per tal de facilitar la traçabilitat, l'alumnat restaria a la seva aula i el professorat de l'optativa faria tasques de guàrdia i suport a cada un dels grups
4t_ESO	Mentre durés el confinament preventiu quedarien suspeses per tal de facilitar la traçabilitat, l'alumnat restaria a la seva aula i el professorat de l'optativa faria tasques de guàrdia i suport. Es permetria que l'alumnat fes ús del telèfon mòbil, tauleta o portàtil per poder realitzar tasques en relació a l'optativa específica en format telemàtic que hauria d'assignar el professorat.

ALTRES ACTIVITATS	
Extraescolars ESPORT	Si algun/a alumne/a s'hagués de confinar, les activitats on participés es suspendrien mentre durés el confinament. En el cas de la Sala d'estudi no hi podria assistir.
Extraescolars ACADÈMIQUES	
Sala d'estudi «Biblioteca»	

5.- Concrecions per al batxillerat

a) Criteris d'organització dels grups. Matèries comunes o comuna d'opció

La confecció dels grups estables d'alumnat implica constituir els grups a partir de les matèries comunes d'opció. En aquesta agrupació, s'impartiran les matèries comunes tant de 1r com de 2n de batxillerat.

1r_BTX MATÈRIES COMUNES			
	Hores	1r_A BTX	1r_B BTX
CAT	2	Docent: CAT 1	
CAST	2	Docent: Vanessa Rodríguez	
ANG	3	Docent: Raúl Luján (R. Mellado <i>DESDOBL.</i>)	
FILO	3	Docent: Dolors Alcántara	
EF	2	Docent: Xavier Rico	
C. Món C.	2	Docent: Isabel Hinojosa	
TUT	1	Docent: Raúl Luján	Docent: Roger Esteban
MATÈRIES COMUNES D'OPCIÓ			
MAT	4	Docent: Jacobo Sanz	
LLATÍ			Docent: Gloria Harillo
MAT (CCSS)			Docent: Joan Oller

2n_BTX MATÈRIES COMUNES			
	Hores	2n_A BTX	2n_B BTX
CAT	2	Docent: Mercè Canals	
CAST	2	Docent: CAS 1/2	
ANG	3	Docent: Rafael mellado (R. Luján <i>DESDOBL.</i>)	
Ha FILO	3	Docent: Dolors Alcántara	
HIST.	3	Docent: Xavier Cristòfol	
TUT	1	Docent: Rafael Mellado	Docent: CAS 1/2
MATÈRIES COMUNES D'OPCIÓ			
MAT	4	Docent: Sònia Gómez	
LLATÍ			Docent: Gloria Harillo
MAT (CCSS)			Docent: Sònia Gómez

b) Matèries de modalitat

Les matèries de modalitat s'organitzen com a subgrups dels grups estables que cursen una mateixa matèria comuna d'opció, es poden considerar subgrups estables, atès que no s'incorpora cap alumne que no pertanyi a aquell grup.

1r_BT X MATÈRIES DE MODALITAT							
1r_A BTX				1r_B BTX			
Científic		Tecnològic		Social		Humanístic	
BIO	A. Trujillo	DT	Gemma Hdez.	ECO	ECO 1	Lit. Univ	Iván Seisdedos
FIS	Yolanda Argemí			EMP		Lit. Cat.	Irene Jiménez
QUIM	Jordi Aguilar	T I	Pere Garcia	Ha Món	Roger Esteban		

2n_BT X MATÈRIES DE MODALITAT*							
2n_A BTX				2n_B BTX			
Científic		Tecnològic		Social		Humanístic	
BIO	Isabel Hinojosa	DT	Gemma Hdez.	EMP	ECO 1	Ha ART	Xavuer Porta
FIS	Yolanda Argemí			GEO	Gemma Bello	Lit. Cast.	Esther Palet
QUIM	Marta Moreno	T I	Pere Garcia	SOCIO	Gemma Bello		
				PSICO	Dolors Alcántara		

* *Les matèries de modalitat van a 4 h/set, excepte la Psicologia i la Sociologia que siguent anuals van a 2 h/set.*

c) Model híbrid

Cas de produir-se la necessitat de fer un model híbrid cal aprofitar la presencialitat perquè l'alumnat faci activitats individualitzades, interaccioni amb companys i companyes i aclareixi dubtes amb la supervisió del professorat. També cal aprofitar la no presencialitat perquè l'alumnat treballi autònomament i, en col·laboració amb altres, nous continguts per mitjà de tots els recursos possibles.

La complexitat horària i curricular del BTX no ha permès fer horaris per franges, també el fet de compartir professorat a l'ESO i el BTX ha acabat d'impossibilitar aquesta mesura. L'opció de centre es basaria en franges de mig matí, ens assegurem almenys un contacte directe amb tot el professorat un cop a la setmana.

DETALL PER FRANGES DE L'ATENCIÓ A L'ALUMNAT DE BTX						
MATÈRIA	DOCENT	Nº HORES PRESENCIALS PER FRANJA		Nº HORES TELEMÀTIQUES PER FRANJA		OBSERVACIONS
		1a	2a	1a	2a	
ES COMPLIMENTARÀ AL SETEMBRE AMB LES APORTACIONS DEL PROFESSORAT I DEPARTAMENTS DIDÀCTICS						

EN RELACIÓ A LES ACTIVITATS I L'AVAUACIÓ			
MATÈRIA	TIPOLOGIA DE LES ACTIVITATS		EN RELACIÓ AL SEGUIMENT I L'AVAUACIÓ
	Presencials	Telemàtiques	
ES COMPLIMENTARÀ AL SETEMBRE AMB LES APORTACIONS DEL PROFESSORAT I DEPARTAMENTS DIDÀCTICS			

6.- Concrecions per a la formació professional inicial

Les mesures globals són comunes per a tot tipus d'ensenyaments. La distància física, el rentat de mans, els grups estables i l'adequada ventilació dels espais interiors constitueixen també les mesures principals en l'àmbit de la formació professionalitzadora.

No podran assistir a les activitats aquelles persones que presentin simptomatologia compatible amb la COVID-19 o que l'hagin representat en els darrers 14 dies. Tampoc si han tingut contacte amb una persona amb la malaltia confirmada o símptomes compatibles en els darrers 14 dies.

Equipaments específics d'ús compartit en els tallers i laboratoris.

Quan sigui possible els equipaments i materials seran d'ús exclusiu. Quan se'n faci un ús compartit, serà sempre del grup estable i caldrà procedir a la neteja i desinfecció entre els diferents grups. S'ha de garantir el rentat de mans previ i posterior a l'ús.

Instal·lacions específiques (aules o espais de pràctica dintre dels centres educatius).

Se n'ha de garantir la ventilació, neteja i desinfecció entre els diferents usos. Cal mantenir la distància física de seguretat entre persones i fer ús de la mascareta quan no sigui possible. És imprescindible el rentat de mans abans d'accedir a les instal·lacions. En alguns casos, pot ser recomanable tenir dispensadors de gel hidroalcohòlic a la zona d'accés.

Per als ensenyaments que impliquen serveis a les persones.

S'aplicaran les mesures adequades a cadascuna de les activitats, tenint en compte la protecció individual i les mesures destinades a reduir la transmissió.

Per a més informació:

<http://canalsalut.gencat.cat/ca/salut-a-z/c/coronavirus-2019-ncov/professionals/>

En el nostre centre s'han fet horaris per franges als CF's, de manera que s'han prioritzat els mòduls que desdoblen a primeres hores i els que no desdoblen a últimes hores. En els mòduls que desdoblen hi haurà 15 alumnes/aula i en els que no desdoblen 30 alumnes/aula. En cas que sigui necessari reduir la ràtio, a les tardes disposem d'espai suficient de manera que s'organitzaria posant 15 alumnes en una aula i 15 a l'aula del costat amb la porta oberta, el professorat atendrà els 2 grups organitzant la matèria de manera que 1 hora s'explica a l'alumnat les activitats i la següent hora se'ls deixa que la vagin desenvolupant, són classes de 2 hores i per tant s'alternaria així: explicació / treball individualitzat acompanyat i supervisat pel professorat. Optem per aquesta via atès que l'alumnat de cicles a les enquestes de final

de curs van manifestar la seva preferència per fer formació presencial. En el nostre cas no optem pel model híbrid basant-nos en el que ens va manifestar el nostre alumnat.

En el cas de tancament del centre es faria la modalitat telemàtica seguint el mateix horari presencial i indicant a l'alumnat que la connexió ha de ser amb càmera oberta per poder passar llista i valorar l'assistència.

En els mòduls pràctics en els quals es requereix fer pràctiques de mobilitzacions i per tant, hi haurà proximitat entre els alumnes, ens plantejem fer les pràctiques mantenint sempre os subgrups estables de 2-3 alumnes i amb mascareta posada durant tota la pràctica, prèviament a la pràctica caldrà rentar-se les mans i posar-se guants i fer una desinfecció per loció del material que es necessiti emprar. També es treballarà amb la porta de l'aula i les finestres obertes per assegurar una bona ventilació de l'espai.

7.- Aspectes pendents d'incorporació al setembre

Alguns aspectes no s'han acabat de concretar atesa la necessària col·laboració de tota la comunitat educativa. Al setembre, i previ a la sessió del Consell escolar on s'haurà d'aprovar el Pla d'Obertura Definitiu, es proposarà l'aportació individual o per sectors al document. Caldrà, molt possiblement, fer algunes modificacions puntuals o permanents a les NOFC per garantir que el document s'adequa al marc normatiu específic del centre.

Ens trobem front un document provisional que haurà de tancar-se amb el treball de tota la comunitat educativa.

Alguns dels aspectes que caldrà concretar els plantegem ara en el llistat que teniu a continuació:

- ✓ Organització de l'esbarjo en dies de pluja.
- ✓ Què cal fer amb l'alumnat expulsat d'una classe?
- ✓ Viabilitat econòmica de l'increment de les accions de neteja i desinfecció.
- ✓ Dotacions definitives d'equipaments i connexions per a l'alumnat que no en tingui disponibilitat.
- ✓ Ús dels armariets que l'AMPA té ubicats al vestíbul i la primera planta.

De ben segur que en sortiran més, els debatrem i mirarem d'incloure tots aquells aspectes que hores d'ara no s'han considerat.

ANNEXOS

ANNEX_1

Lista de comprovació de símptomes per a les famílies

Annex 1

LLISTA DE COMPROVACIÓ DE SÍMPTOMES PER A LES FAMÍLIES

Si el vostre fill, filla o infant o adolescent tutelat no es troba bé, marqueu amb una creu quins d'aquests símptomes presenta:

- | | | | |
|--------------------------|-------------------------|--------------------------|----------------|
| <input type="checkbox"/> | Febre o febrícula | <input type="checkbox"/> | Mal de panxa |
| <input type="checkbox"/> | Tos | <input type="checkbox"/> | Vòmits |
| <input type="checkbox"/> | Dificultat per respirar | <input type="checkbox"/> | Diarrea |
| <input type="checkbox"/> | Congestió nasal | <input type="checkbox"/> | Malestar |
| <input type="checkbox"/> | Mal de coll | <input type="checkbox"/> | Dolor muscular |

Si a casa hi ha alguna persona adulta² que no es troba bé, marqueu amb una creu quins d'aquests símptomes presenta:

- | | | | |
|--------------------------|-------------------------|--------------------------|----------------|
| <input type="checkbox"/> | Febre o febrícula | <input type="checkbox"/> | Calfreds |
| <input type="checkbox"/> | Tos | <input type="checkbox"/> | Vòmits |
| <input type="checkbox"/> | Dificultat per respirar | <input type="checkbox"/> | Diarrea |
| <input type="checkbox"/> | Falta d'olfacte de gust | <input type="checkbox"/> | Malestar |
| <input type="checkbox"/> | Mal de coll | <input type="checkbox"/> | Dolor muscular |

*Si heu marcat una o diverses caselles cal que eviteu portar l'infant a l'activitat i que us poseu en contacte amb els responsables de l'activitat per comunicar-ho.

En horari d'atenció del vostre centre d'atenció primària, poseu-vos en contacte telefònic amb el vostre equip de pediatria o de capçalera. En cas contrari, truqueu al 061.

(2) Si es tracta d'un altre infant o adolescent de la unitat familiar utilitzeu la primera llista.

ANNEX_2**Lista de comprovació per a l'obertura de centres educatius a l'inici de curs**

ACCIÓ	T	F
Es disposa d'un pla de ventilació, neteja i desinfecció?		
Es disposa del pla d'actuació davant d'un cas sospitos?		
S'ha demanat a totes les persones treballadores del centre educatiu que les que presentin condicions considerades de risc o que estiguin embarassades es posin en contacte amb el Servei de Prevenció de Riscos Laborals?		
El personal docent i no docent del centre ha rebut els equips de protecció (mascaretes)?		
Tots els espais habilitats per a les activitats lectives disposen de ventilació?		
El personal docent i no docent ha rebut tota la informació necessària respecte de les mesures de protecció i prevenció?		
Les famílies han rebut tota la informació necessària respecte de les mesures de protecció i prevenció?		
Totes les famílies han signat la declaració responsable?		
Es disposa d'un pla alternatiu davant d'un hipotètic canvi d'escenari epidemiològic?		
Es disposa de material educatiu suficient per a poder garantir l'educació a distància en cas d'un nou confinament?		
T = en estat de tramitació F= fet		

(responsable del seguiment del pla)

Ripollet, a de/d' de 202....

ANNEX_3**Lista de comprovació per a l'obertura diària dels centres educatius**

ACCIÓ	T	F
S'ha efectuat la ventilació de totes les aules i espais de l'escola durant un mínim de 10 minuts?		
Tots els dispensadors de sabó de lavabos, cuina i aules disposen de sabó suficient?		
Hi ha tovalloles d'un sol ús a tots els rentamans?		
Tots els dispensadors de gel hidroalcohòlic disposen de gel suficient?		
S'ha dut a terme la neteja i desinfecció de les superfícies de major contacte (poms de les portes, baranes, interruptors, bancs, polsadors ascensor, etc.)?		
S'ha dut a terme la neteja i desinfecció de totes les aules i espais docents?		
S'ha dut a terme la neteja i desinfecció dels lavabos?		
S'ha realitzat la neteja i desinfecció de les fonts d'aigua?		
S'ha realitzat la neteja i desinfecció dels equips informàtics?		
T = en estat de tramitació F= fet		

Observacions

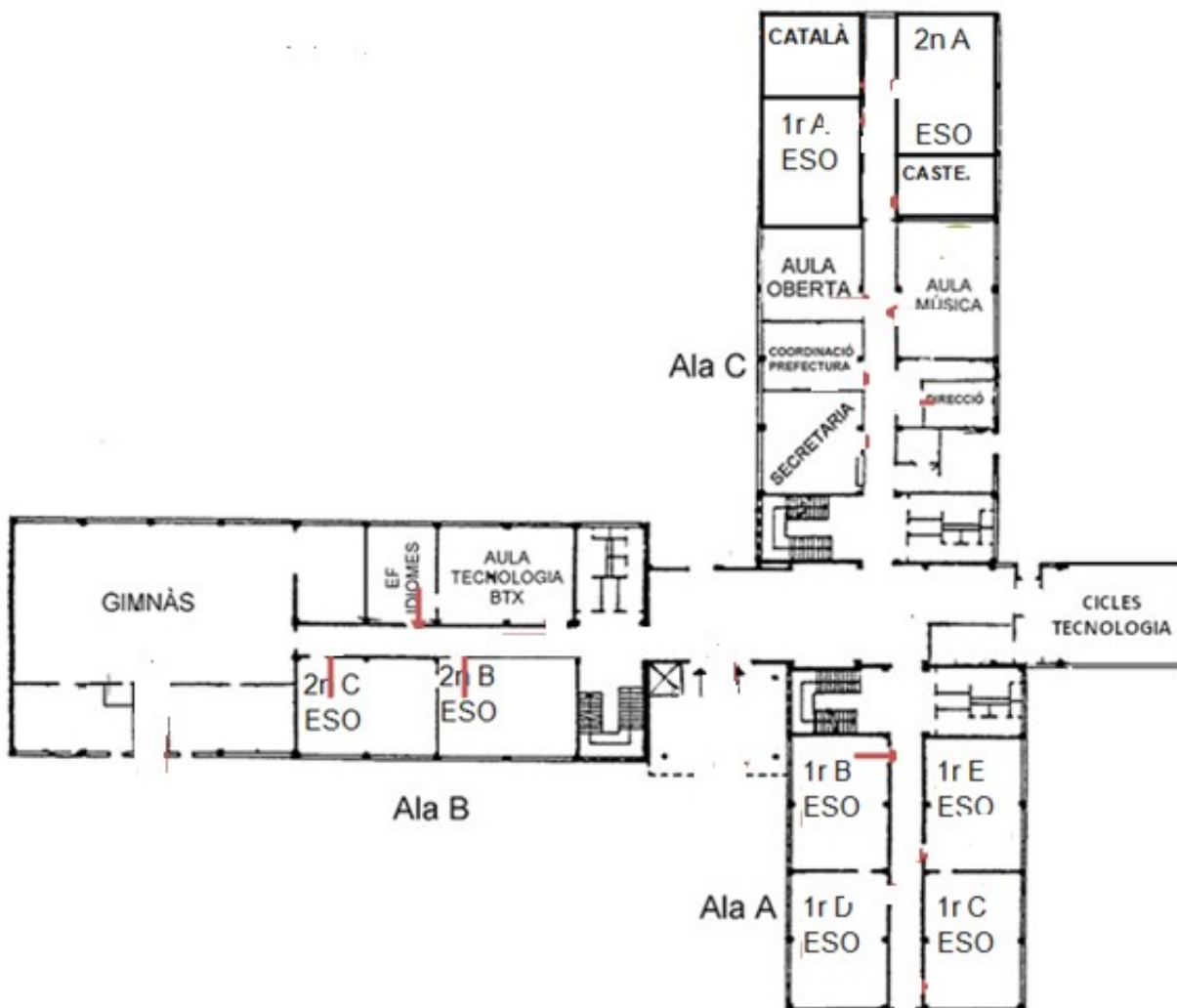
(responsable del seguiment del pla)

(responsable de l'empresa de neteja)

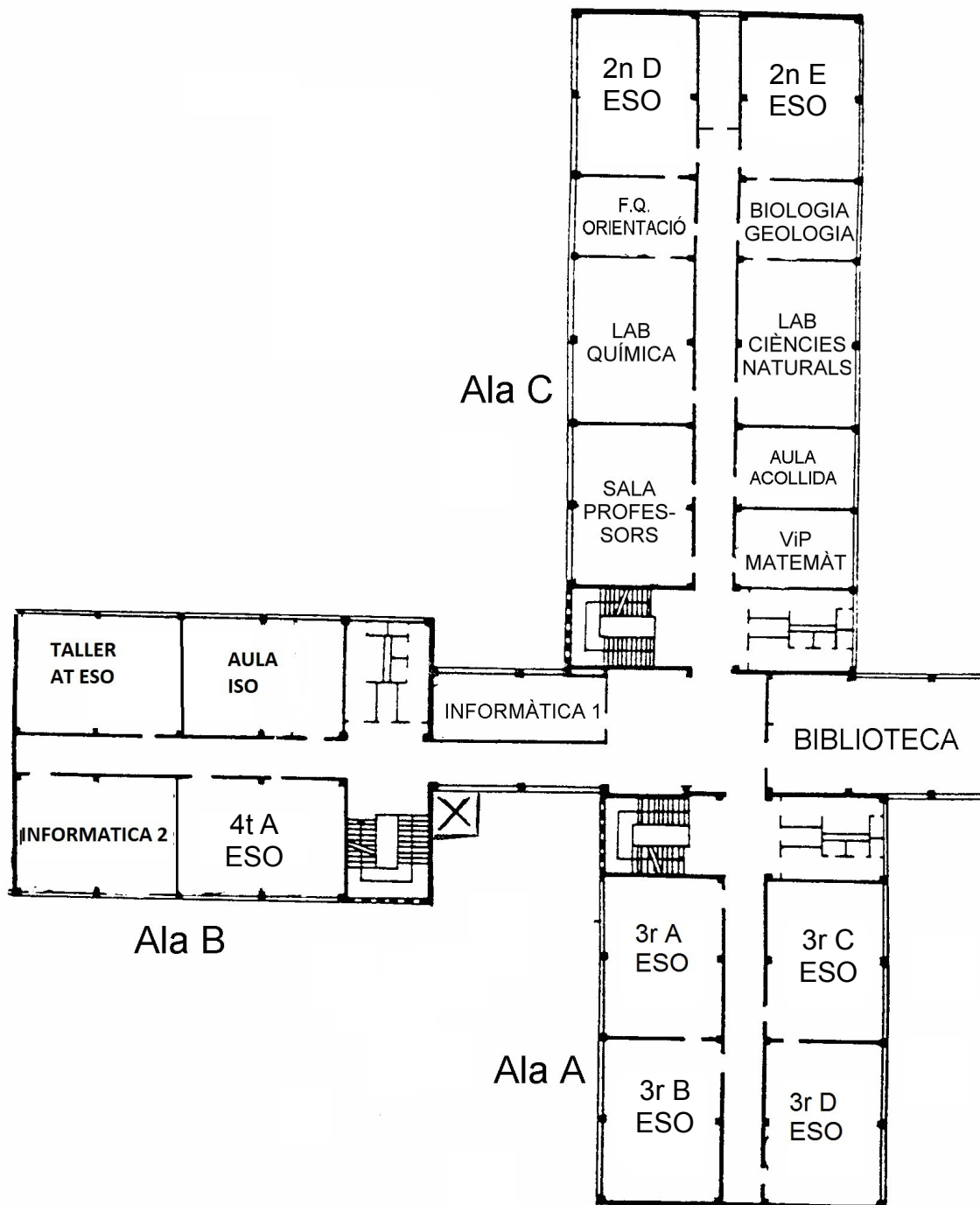
Ripollet, a de/d' de 202....

ANNEX_4: PLÀNOLS DE L'EDIFICI

PLANTA BAIXA



1a PLANTA



2a PLANTA

